

Tornion kaupunginhallitus
Suensaarenkatu 4
95400 Tornio

Myrsky Energia Oy ("Myrsky")
Pieni Roobertinkatu 13 B 26
00130 Helsinki
3145261-6

Myrsky Energia Oy:

Tornion yleiskaavan muutoshakemus tuulivoimapuiston yleiskaavan laatimiseksi Tornion Martimon alueelle

Myrsky Energia Oy (Myrsky) suunnittelee noin 60-70 tuulivoimalaitosyksikön rakentamista Tornion kaupunkiin sijoittuvalle Martimon alueelle. Tuulivoimalat tullevat olemaan teholtaan 5-10 MW ja pyyhkäisykorkeudessa varaudutaan 300-350 metriin. Alueen sijoittuminen on esitetty liitteessä 1, johon on myös merkitty alustavasti 65 voimalapaikkaa.

Suunnitellun hankealueen tuulivoimalaitosyksiköiden maa-alueet ovat pääosin yksityisessä omistuksessa. Näistä Myrsky on tehnyt maanvuokrasopimukset 41 % tuulivoimalaitosyksikön osalta ja muiden osalta neuvottelut ovat käynnissä. Yhtiön tavoitteena on, että tuulivoimalat olisivat tuotannossa vuonna 2024-2025.

Myrsky esittää, että Tornion kaupunki käynnistää hankkeeseen liittyen tuulivoimayleiskaavamenettelyn, jonka yhteydessä tehdään myös ympäristövaikutusten arviointi. Myrskyllä on valmius käynnistää hanke vielä kuluvan kevään aikana.

Tuulivoima-alueella tuotettu sähköenergia tullaan syöttämään uuden rakennettavan 400 kV johdon kautta joko Keminmaan tai Petäjäskosken sähköasemalle. Voimajohtoreittimahdollisuudet selvitetään kaavamenettelyn ja ympäristövaikutusten arvioinnin yhteydessä.

Myrsky on esitellyt hanketta Tornion virkamiesjohdolle 4.1.2021 ja kaupunginvaltuustolle 22.4.2021.

Myrsky hankkeesta vastaavana esittää Tornion Martimon tuulivoimapuiston yleiskaavoitusasiassa seuraavaa:

- Esitämme liitteen 1 mukaista kaavarajausta, joka käsittää kaikki tuulivoimalapaikat, rakennettavan ja parannettavan tiestön, tuulivoimapuiston sähköaseman paikan sekä tarvittavat voimajohto- ja kaapelointireitit kaava-alueella. Voimalapaikkojen etäisyys kaava-alueen reunasta on vähintään 350 m. Olemme valmiit keskustelemaan kaava-alueen rajauksesta Tornion kaupungin, konsultin ja toimijan aloituspalaverissa.
- Alueella on voimassa Tornion yleiskaava 2021. Martimon alue on osoitettu kaavassa maa- ja metsätalousvaltaiseksi alueeksi (M). Kaavaan on merkitty myös useita turvetuotanto- ja turvetuotantoon soveltuvia alueita. Myös Länsi-Lapin maakuntakaavassa alue sijoittuu M-alueelle, jolle on osoitettu useita turvetuotanto- ja turvetuotantoon soveltuvia alueita. Suunnittelualueen itäreunaan sijoittuu pieneltä osalta arvokas geologinen muodostuma (liite 2).
- Kaikkiin voimalapaikkoihin on yli 2 km etäisyys vakinaisesta asutuksesta ja vapaa-ajan asutukseen on yli 1,5 km etäisyys. Alueen sisällä on neljä vapaa-ajan asuntoa ja yksi alueen eteläpuolella. Näistä pyritään sopimaan erikseen (liite 3).

- Lähimmät Natura-alueet ovat FI1301810 Kilsiaapa-Ristivuoma SAC/SPA 11 km koilliseen, FI1301902 Sattavuoma SAC 6 km etelään, FI1302108 Ahvenjärvi - Lehdonjärvi SAC/SPA 11 km pohjoiseen ja FI1302103 Heinivuoma-Pietinvuoma SAC 16 km luoteeseen (liite 3).
- Olemme neuvotelleet Sitowise Oy:n kanssa YVA-menettelyn ja kaavaprosessin tekemisestä.
- Kaavan laatimisaikataulu on suunniteltu siten, että osallistumis- ja arviointisuunnitelma sekä YVA-ohjelma olisivat nähtävillä syys-lokakuussa 2021, kaavaluonnos ja YVA-selostus olisivat nähtävillä touko-elokuussa 2022 ja ehdotusvaiheen nähtävillä olo olisi tammi-helmikuussa 2023. Tällöin kaupunginhallituksen ja -valtuuston hyväksymiskokoukset olisivat mahdollisesti huhti-toukokuussa 2023.
- Esitämme, että Myrsky vastaa kaavan laadinnan ja ympäristövaikutusten arvioinnin konsulttikustannuksista ja kuulutus- yms. kuluista. Tornion kaupunki vastaa omista hallinnollisista kustannuksistaan.

Myrsky Energia Oy ja Tornion kaupunki laativat kaavoitussopimuksen sitten, kun päätös hakemuksestamme on saanut lainvoiman.

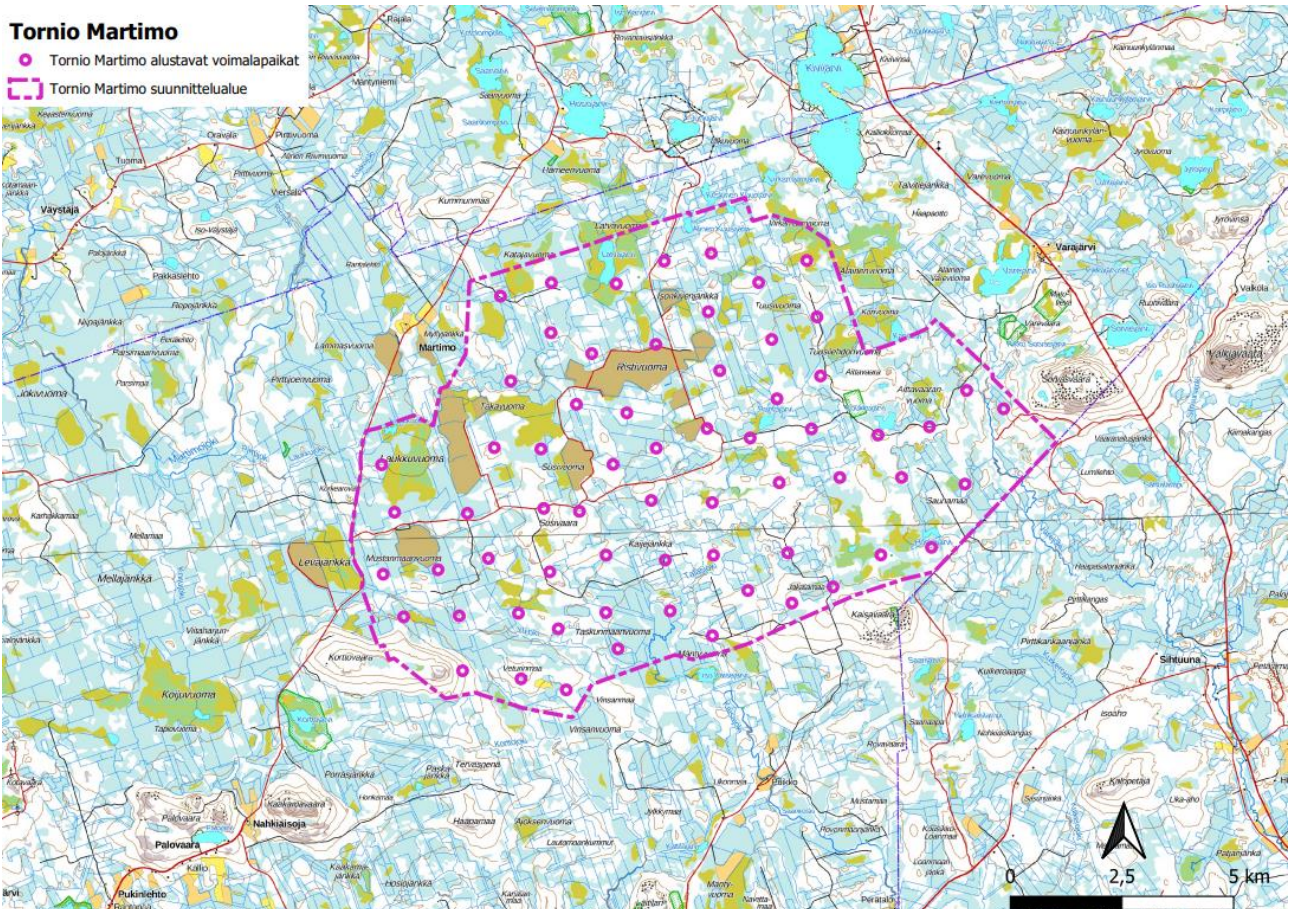
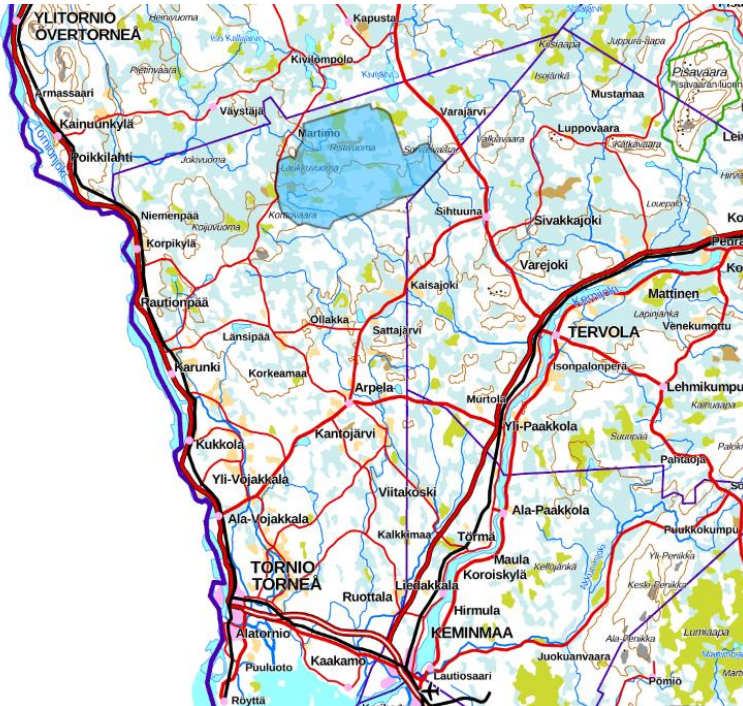
Ii, 26.4.2021



Hannu Kemiläinen
Hankekehittäjä
Myrsky Energia Oy

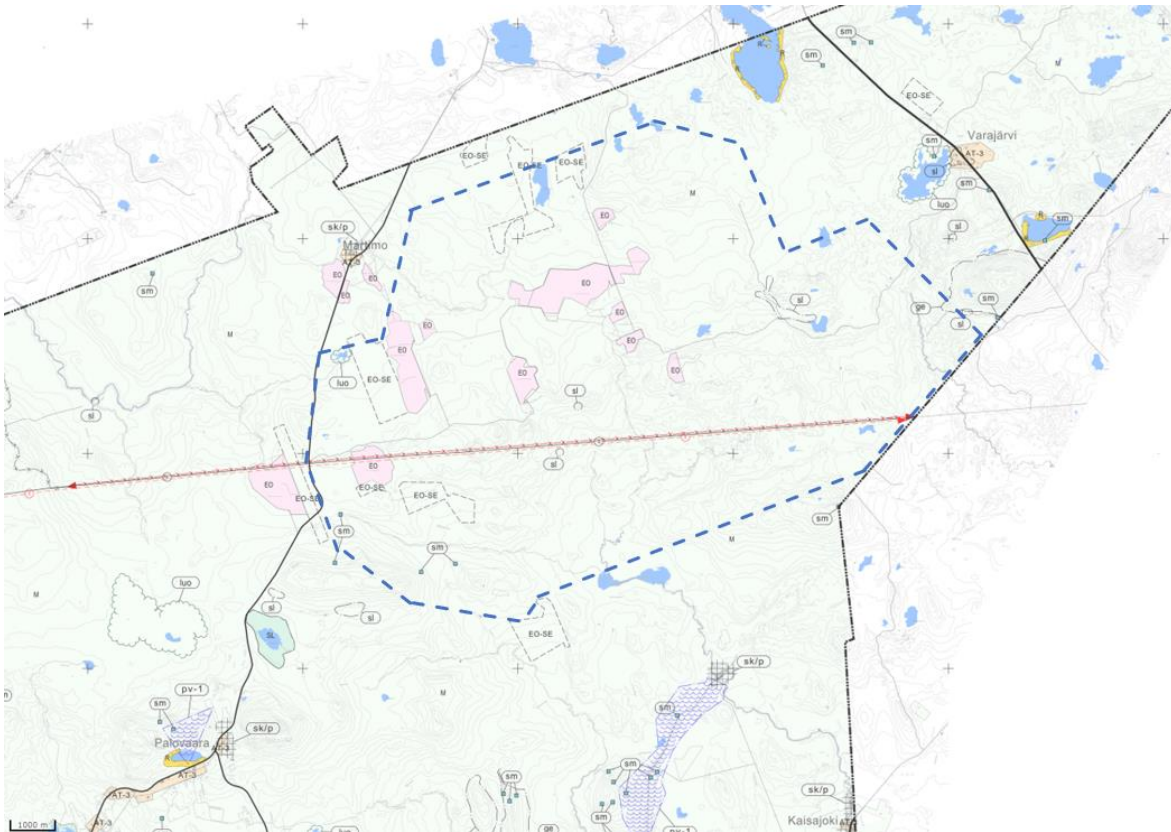
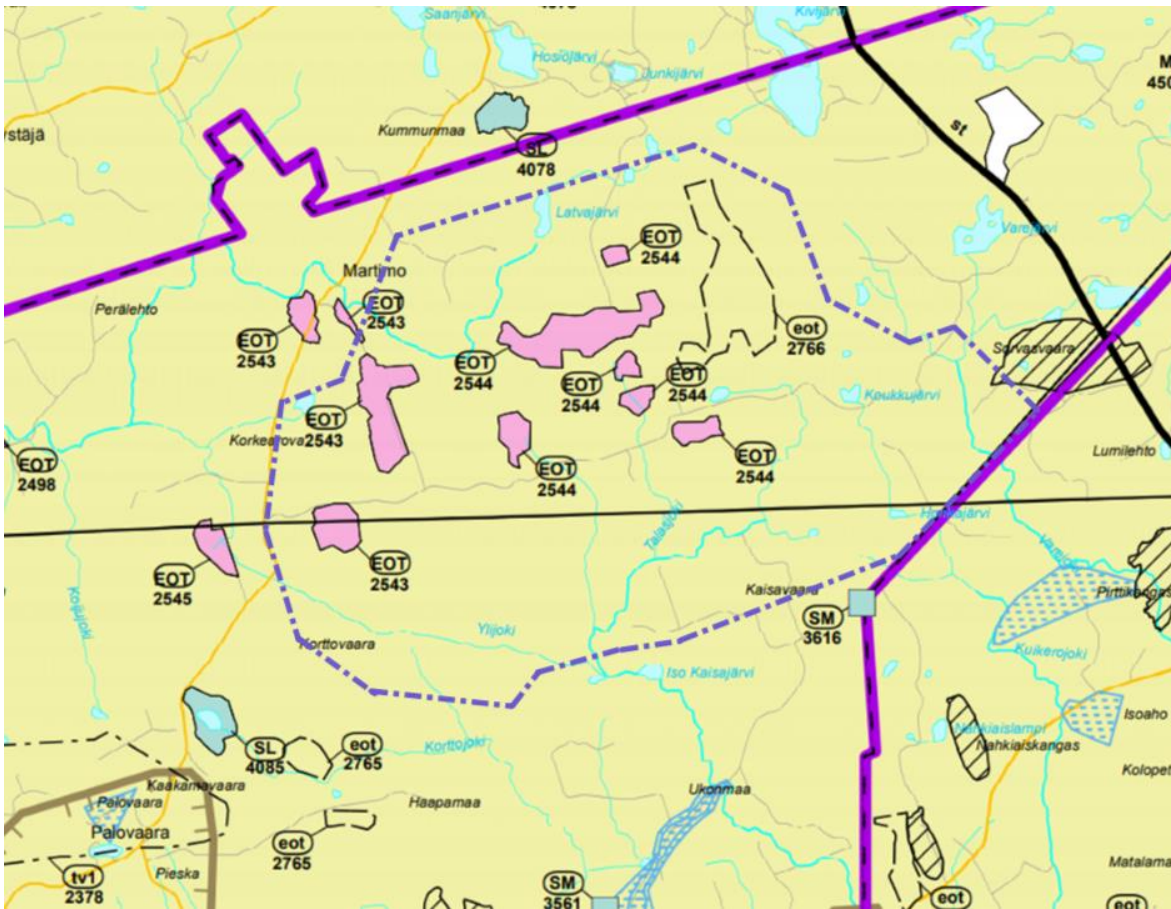
Liitteet: 1. Tornion Martimon alueen sijainti
2. Ote Tornion yleiskaavasta ja Länsi-Lapin maakuntakaavasta
3. Asutuksen ja suojelualueiden sijoittuminen

Liite 1



Martimon tuulivoimapuiston suunnittelualue. Alue sijoittuu noin 40 km Tornion keskustasta koilliseen.








Liite 2



Otteet Länsi-Lapin maakuntakaavasta ja Tornion yleiskaava 2021:stä.



Liite 3

Tornio Martimo

-  Tornio Martimo alustavat voimalapaikat
-  Tornio Martimo suunnittelualue
-  Vapaa-ajanasutusbufferi, 1,5 km
-  Rakennukset, joiden kanssa etäisyydestä sovitaan erikseen
-  Asutusbufferi, 2 km
-  Sähkölinja etäisyysbufferi, 400 m
-  Tuulivoimapuisto suunnitella












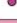


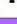



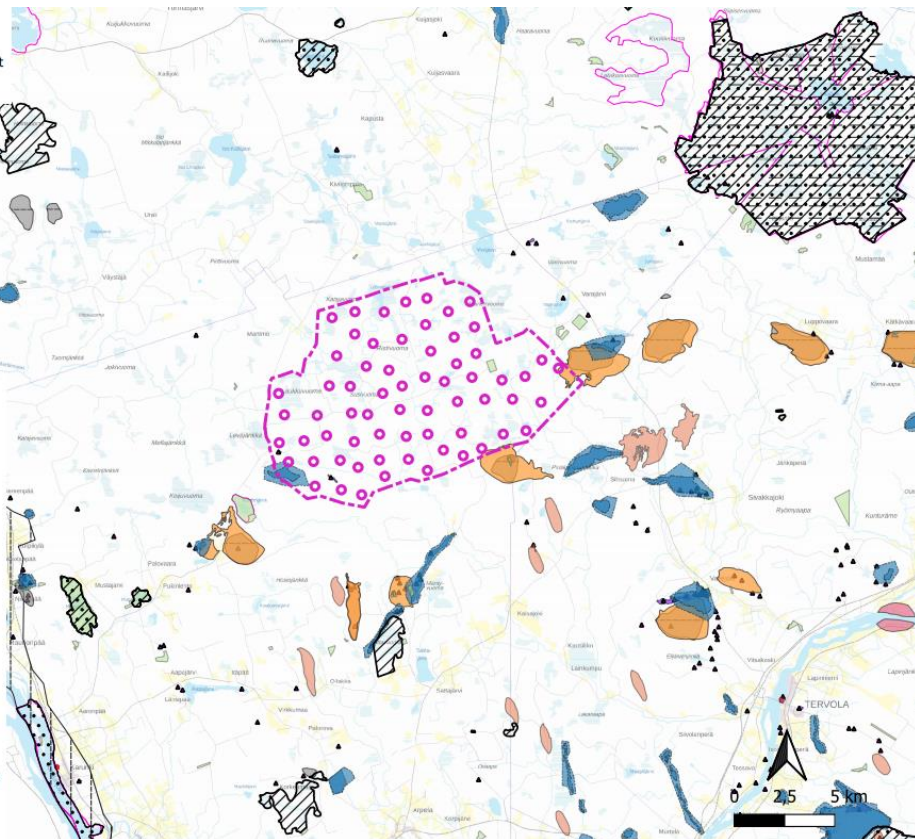
Tornio Martimo

-  Tornio Martimo alustavat voimalapaikat
-  Tornio Martimo suunnittelualue



Ympäristö

-  Natura SPA
-  Natura SAC
-  Soidensuojelualueet
-  Luonnonsuojelualueet yks. mailla
-  Pohjavesialue
-  IBA-alueet
-  FINIBA-alueet
-  Tuuli- ja rantakerrostumat
-  Arvokkaat morenimuodostumat
-  Arvokkaat kallioluuet
-  Arvokas maisema-alue
-  RKY-kohteet
-  RKY-alueet
-  Rakennusperintörekisteri, rakennukset
-  Muinaisjäännskohteet
-  Muinaisjäännsalueet



Asutusrajoitteet ja suojelualueet suunnittelualueella ja sen läheisyydessä.