



**Tornio**

Tornion kaupunki

# Vetovoimaa Arboretumiin -hanke

Hankesuunnitelma ja rahoitushakemus 2020

Suunnitelman laatinut Henna Lauhikari ja Mia-Maria Alkku 11/2020



## Sisällys

1 Hankkeen nimi ja yleiskuvaus .....	2
2 Hakija .....	2
3 Alueen nykytilanne ja tulevaisuus .....	2
4 Hankkeen päätavoitteet .....	3
5 Hankkeen toimenpiteet .....	3
5.1 Kivetysalue .....	3
5.2 Leikkikentän kulkuväylä .....	3
5.3 Puurakenteet .....	4
5.4 Katosrakennelma .....	4
6 Hankkeen yhteistyötahot .....	4
7 Tornion kaupungin virkistysalueet ja -palvelut .....	5
8 Kohteen saavutettavuus .....	5
9 Kohteen käyttäjäryhmät .....	5
10 Esteettömyys .....	6
11 Erityisryhmien huomioiminen .....	6
12 Hankkeen vaikutukset työllisyyteen ja taloudelliseen toimintaan .....	6
13 Hankkeen ilmastovaikutukset ja luontoarvot .....	7
14 Hankkeen muut vaikutukset .....	7
15 Jatkotoimenpiteet hankkeen jälkeen .....	7
15 Kustannusarvio .....	7
16 Rahoitussuunnitelma .....	8
17 Aikataulu .....	8
Liite 1 Asemakaava .....	9
Liite 2 Tornion yleiskaava 2021 .....	10
Liite 3 Toimenpiteet kartalla .....	11
Liite 4 Sijaintikartta .....	12
Liite 5 Kustannusarvio ja rahoituslaskelma .....	13



# Tornio

## 1 Hankkeen nimi ja yleiskuvaus

Hankkeen nimi:	Vetovoimaa Arboretumiin
Hankkeen yleiskuvaus:	Hankkeen avulla parannetaan Torniossa sijaitsevat Arboretum lähivirkistysalueen käyttökelpoisuutta kehittämällä ja kunnostamalla olemassa olevia rakenteita, sekä luomalla alueelle uusia virkistyskäyttömahdollisuuksia.

## 2 Hakija

Toteuttaja:	Tornion kaupunki / Tekniset palvelut / Kunnossapitoyksikkö
Suunnittelu:	Puistomestari Henna Lauhikari Työharjoittelija Mia-Maria Alkku

## 3 Alueen nykytilanne ja tulevaisuus

Arboretum-puisto on perustettu vuonna 1987 järjestettyjen asuntomessujen yhteydessä. Alue suunniteltiin silloiselle uudelle asuinalueelle asukkaiden lähivirkistysalueeksi, jona se toimii edelleenkin palvelun samalla myös muita kävijöitä sekä koti- ja ulkomaisia matkailijoita. Alueen kokonaispinta-ala on noin 3,5 hehtaaria, josta kunnossapidon alaisena kesäaikaan on noin kaksi hehtaaria. Noin 1,5 hehtaarin alue pidetään luonnontilassa lukuun ottamatta luontopolkuja, jotka raivataan kesäisin palvelemaan alueen ulkoilijoita. Alueella ei ole talvikunnossapitoa. Tulevaisuudessa alueen virkistyskäyttömahdollisuuksia ylläpidetään ja kehitetään monipuolisemmiksi resurssien mahdollistamissa rajoissa. Arboretum on monin paikoin alkuperäisessä kunnossa, joten kehittämistoimenpiteille on todellista tarvetta.

7.12.1985 voimaan tulleessa asemakaavassa 851 164 Arboretum sijoittuu VP-alueelle, eli puistoalueelle (Kallioputaanpuisto). Puisto rajautuu pientalo- (AO) ja pienkerrostalo- (AR-K) kortteleihin sekä Kirkkoputaan vesialueeseen (W) ja Kromitien tiealueeseen (LT) (**Liite 1**). Asemakaava on aikanaan laadittu Tornion vuoden 1987 asuntomessuja varten. Tornion kaupunginvaltuuston 14.12.2009 hyväksymässä Tornion yleiskaava 2021:ssä Arboretum on sijoitettu VL-alueelle, eli lähivirkistysalueelle (**Liite 2**). Lähivirkistysaluetta kuvataan yleiskaavassa päivittäisen ulkoilun, virkistyksen, leikin ja luonnon kokemisen alueeksi.



## 4 Hankkeen päätavoitteet

Hankkeen tavoitteena on parantaa Arboretum-puiston virkistyskäyttömahdollisuuksia kunnostamalla olemassa olevia rakenteita turvallisemmiksi ottaen huomioon esteettömän käytön vaatimukset. Lisäksi alueelle luodaan kokonaan uusia virkistyskäyttökohteita. Hankkeen avulla tarjotaan kävijöille monipuolisemmat käyttömahdollisuudet huomioiden eri käyttäjäryhmien tarpeet, ja lisätään samalla alueen kävijämääriä. Myös erityisryhmät saavuttavat alueen virkistyskäyttökohteet paremmin hankkeen myötä kunnostettujen esteettömien kulkuväylien ansiosta.

## 5 Hankkeen toimenpiteet

Hankkeen toimenpiteet ovat eri puolille Arboretum -puistoa sijoittuvia kunnostamis- ja kehittämistoimia. Alueen kulkuväyliä kehitetään kunnostamalla sisääntuloalueen kivetysalue ja puistossa sijaitsevan leikkikentän kulkuväylä. Alueella olevia puurakenteita uusitaan ja puistoon hankitaan katosrakennelma. Eri toimenpidekohteiden sijoittuminen puistoalueella kuvataan **liitteessä 3**.

### 5.1 Kivetysalue

Kevyenliikenteenväyliltä luonnollinen kulkureitti alueelle on aukion kivetysalueen kautta. Kivetysalueen reunalla kasvaa kaksi puiston perustamisvaiheessa istutettua Terijoen salavaa, jotka peittävät kulkuväylän näkyvyyden lähes kokonaan, ja lisäksi niiden juuret ovat rikkoneet ja nostaneet kivetystä laajalla alueella. Puut ovat pahasti lahonneet, ja kovemmalla tuulella niistä katkeilee suuria oksia kulkuväylälle. Halkeilleet ja epätasaiset laatat ovat turvallisuusriski alueelle saavuttaessa jalan, pyörällä tai muilla apuvälineillä.

Puut kaadetaan, sekä niiden kannot ja juuret poistetaan niin hyvin kuin mahdollista. Vanha laatoitus puretaan vaurioituneelta alueelta kokonaan. Uudelle laatoitukselle tehdään kunnolliset perustukset, ja se ladotaan yhtenäiseksi aukion muun kivityksen kanssa. Kivetysalueen kunnostuksessa käytetään ulkopuolista urakoitsijaa.

### 5.2 Leikkikentän kulkuväylä

Arboretumin leikkikenttä on kalusteiden osalta kunnostettu vuosina 2017 ja 2018. Leikkikentän reunalla oleva liuskekivillä päällystetty kulkuväylä jäi kuitenkin remontin ulkopuolelle, ja se on nykyisessä kunnossaan epäkäytännöllinen ja paikoin turvallisuusriski liikkumisen kannalta. Liuskekivet ovat epätasaisesti ja paikoin pahasti rikkoutuneet, sekä kulkuväylän reunalla on vanhasta katosrakenteesta maanpinnan yläpuolelle jääneitä pystytolppien pätkiä, joihin kävijät voivat kompastua helposti. Alueen pinta on pahasti painunut viemärikaivoa matalammalle, jolloin vesi jää makaamaan kulkuväylälle. Kovien satei-

den jälkeen vettä voi olla niin paljon, ettei kulkuväylän käyttö ole mahdollista. Lisäksi leikkikentän ja parkkialueen välissä on pitkä harjumainen kumpare, joka kävijöiden täytyy kiertää melko kaukaa päästäkseen leikkikentälle.

Liuskekivet nostetaan mahdollisuuksien mukaan ehjänä ylös, ja käytetään uudelleen. Vanhat tolpat kaivetaan maasta, sekä koko alue tasoitetaan ja tehdään maatyöt siten, että vesi pääsee jatkossa valumaan kaivoon. Alue laatoitetaan uudestaan, sekä kumpareeseen kaivetaan ja päällystetään kulkuväylä suoraan parkkialueen kohdalta.

### 5.3 Puurakenteet

Puiston etuosassa sijaitseva hyötykasvialue on eri käyttäjäryhmien paljon suosima osa puistoa. Eryteisesti paikalliset koulut ja päiväkodit hyödyntävät aluetta oppimisympäristönä. Alueella kasvatetaan ja esitellään kesäisin eri teemojen mukaisia hyötykasveja, joita kävijät voivat halutessaan maistella. Esimerkiksi tulevana vuonna vietetään Tornio 400 juhlavuotta, jolloin alueella esitellään kaupungin historian alkuaikojen 1600-luvun yleisiä hyötykasveja.

Istutusalueet sijaitsevat puurakenteiden sisällä, ja kulku tapahtuu puisia kulkuväyliä pitkin. Rakenteet ovat alkuperäisessä kunnossa ja pahasti lahonneet. Lisäksi ne eivät noudata esteettömyyden vaatimuksia, eikä liikkuminen esimerkiksi lastenrattaiden kanssa tai pyörätuolilla onnistu alueella. Alue on kokonaisuudessaan epäkäytännöllinen kunnossapidon ja kävijöiden kannalta.

Vanhat puurakenteet puretaan kokonaan, ja alueelle tehdään kunnolliset maatyöt ja perustukset. Uudet puurakenteet rakennetaan siten, että kulkuväylät ovat mitoitettu esteettömyyden vaatimusten mukaisesti. Istutuslaatikot rakennetaan reilusti maanpinnan yläpuolelle, jolloin eri käyttäjäryhmien on helpompi tutkia kasveja ja kunnossapitotyöt onnistuvat paremmin. Lisäksi korjataan luonnontilaiselle alueelle johtavat portaat, jotka ovat myös paikoin pahasti lahonneet.

### 5.4 Katosrakennelma

Lisääntyneen kävijämäärän ja eväsretkeilyn yleistymisen vuoksi hankitaan puiston takaosaan lammen lähetyville katosrakennelma, josta löytyy istuimia ja jonkinlainen pöytätaaso. Puistoon hankittava katosrakennelma toimii säänsuojana, eväiden syöntipaikkana sekä yleisen viihtyvyyden luojana. Katosrakennelma ja kulku sinne toteutetaan esteettömäksi.

## 6 Hankkeen yhteistyötahot

Hankkeessa ei ole varsinaisia yhteistyötahoja, joiden kanssa rahoitusta haettaisiin yhdessä. Osa hankkeen toimenpiteiden toteutuksesta ulkoistetaan pai-

kallisille urakoitsijoille tarjousten perusteella. Lisäksi materiaalihankinnoissa pyritään käyttämään mahdollisuuksien mukaan paikallisia yrityksiä.

## 7 Tornion kaupungin virkistysalueet ja -palvelut

Tornion kunnan alueelta löytyy useita virkistysalueita ja -palveluita. Alueella on monen eri lajin harrastamiseen soveltuvia liikuntapaikkoja, sekä useampi uimaranta ja lintutorni. Talviaikaan Torniossa on laaja kunnossapidetty latuverkosto, jonka varrella on lukuisia laavuja ja osa laduista on myös valaistuja. Kunnan pohjoisosasta löytyy myös lähes 20 kilometrin mittainen luontopolku, jonka varrelta löytyy laavuja ja lintutorni.

Valtaosa virkistyskäytön alueista ja palveluista sijaitsee varsinaisen keskustaaajaman ulkopuolella, noin 5-25 kilometrin säteellä. Itse keskustaaajaman alueella on pääasiassa leikkikenttiä, urheilupaikkoja, pieniä puistoja ja muita viheralueita, sekä muutama uimaranta. Varsinaista laajempaa ulkoiluun ja retkeilyyn tarkoitettua viheraluetta keskustaaajamasta ei löydy Arboretumia lukuun ottamatta.

## 8 Kohteen saavutettavuus

Kohteen saavutettavuus on erittäin hyvä sen keskeisen sijainnin vuoksi. Arboretum sijaitsee Kallioputaan kaupunginosassa laajojen asutusalueiden ympäröimällä alueella, noin kolmen kilometrin päässä Tornion ydinkeskustasta (**Liite 4**). Alueelle on toimiva julkisen liikenteen yhteys kaupunkilinjan laajan reitistön ja useiden päivittäisten vuorojen ansiosta. Kohteeseen on helppo tulla myös jalan tai pyörällä hyvän kevyen liikenteen verkoston kautta. Arboretumin ympäristössä on vastikään toteutettu laaja katusaneeraus, sekä opaskylttejä uusittu ja lisätty lähiteiden varrelle. Puiston yhteydessä on myös parkkialue, jonne mahtuu kerralla noin 20 henkilöautoa.

## 9 Kohteen käyttäjäryhmät

Kohde palvelee lukuisia eri käyttäjäryhmiä. Monipuolinen puu- ja ruohovartisten kasvien kokoelma houkuttelee alueelle pihasta ja puutarhasta kiinnostuneita henkilöitä, sekä tarjoaa hyvän oppimisympäristön kouluille ja päiväkodeille. Paikalliset järjestöt ja yhdistykset järjestävät kesäaikaan vierailuja alueelle, ja erityisessä suosiossa puisto on ollut erityisryhmien keskuudessa. Kesäaikaan kaupunki tarjoaa tilauksesta ryhmille maksuttomia opastettuja kieroksia alueella. Viime vuosina myös koti- ja ulkomaisten matkailijoiden osuus on ollut kasvussa. Päätien toisella puolella sijaitsee leirintäalue, jonka kävijät vierailevat alueella.

Alueella käy kesäaikaan myös paljon lenkkeilijöitä ja muita ulkoilijoita lähiasutusalueilta. Koko perheen eväsretket eri puolilla puistoa olivat myös yleinen näky viime kesänä, ja muutenkin alueelle löysi ennätysmäärä kävijöitä osaksi koronan vaikutusten takia. Kävijöiden palaute oli positiivista, ja kävijämäärien uskotaan lisääntyvän lähivuosina entisestään.

## 10 Esteettömyys

Arboretumin kunnossapidon alaisessa osassa on kattava kivituhkalla päällystettyjen polkujen verkosto, joita kunnostetaan vuosittain tarpeiden mukaan. Polut ovat vaihtelevasti yhdestä kolmeen metriä leveitä, joten myös esimerkiksi pyörätuolilla ja rollaattorilla liikkuminen on mahdollista. Vesiaiheiden yli kulkee leveät sillat, joiden ylittäminen onnistuu myös eri apuvälineillä. Luonnontilaisen alueen luontopolkuja ei ole päällystetty.

## 11 Erityisryhmien huomioiminen

Hankkeen toimenpiteillä kunnostetaan esteettömyyden näkökulmasta vajavaiset alueet liikkumisrajoitteiden osalta. Hyötykasvialueen puurakenteet ja kulkuväylät mitoitetaan esteettömyyden vaatimusten mukaisiksi, jolloin liikkuminen esimerkiksi pyörätuolilla, rollaattorilla tai lastenvaunujen kanssa onnistuu hyötykasvialueen sisällä. Leikkikentän kulkuväylien epätasainen ja osin rikkoutunut laatta-alue kunnostetaan tasaiseksi ja turvalliseksi. Lisäksi kevyenliikenteen sisääntuloväylän rikkoutunut ja epätasainen kivetysalue kunnostetaan. Toimenpiteet palvelevat paitsi liikkumisrajoitteisia erityisryhmiä, myös kaikkia alueen käyttäjiä.

## 12 Hankkeen vaikutukset työllisyyteen ja taloudelliseen toimintaan

Tornion kaupunki edistää eri lähtökohdista tulevien pitkäaikaistyöttömien työllistymistä, ja hankkeen myötä avautuu uusia mahdollisuuksia työllistämistoiminnan kehittämiseen. Hankkeen toteutusvaiheessa voidaan työllistää pitkäaikaistyöttömiä esimerkiksi kirvesmiehen tehtäviin puurakenteiden kunnostuksessa. Hankkeella on työllistävä vaikutus myös pitkällä aikavälillä, kun vuosittain palkataan henkilöitä kausiluontoisiin ylläpitotehtäviin.

Toteutuksessa käytetään osin ulkopuolisia urakoitsijoita, joille hankkeella on myös työllistävä vaikutus. Hankkeen toteutuksessa ja materiaalihankinnoissa käytetään mahdollisuuksien mukaan paikallisia toimijoita, jolloin se vaikuttaa positiivisesti alueen taloudelliseen toimintaan. Lisäksi matkailijat ja esimerkiksi lähikunnista tulevat kävijät käyttävät todennäköisesti myös muita alueella tarjottavia kaupallisia palveluita.



## Tornio

### 13 Hankkeen ilmastovaikutukset ja luontoarvot

Hankkeen toimenpiteet eivät aiheuta negatiivisia ilmastovaikutuksia toteutusvaiheessa tai pitkällä aikavälillä. Suoritettavien kehittämistoimenpiteiden toteutuksessa käytetään runsaasti puuta, joka on luonnollinen, kestävä ja alueen yleisilmeeseen sopiva materiaali. Muiden käytettävien materiaalien valinnassa kiinnitetään huomiota niiden toimivuuteen, kestävyyteen sekä saatavuuteen lähialueelta (mm. kivet ja maa-ainekset), jotta niiden ilmastovaikutukset olisivat mahdollisimman neutraalit.

Puisto on kaupunkilaisille helposti saavutettava lähikohde verrattuna alueen muihin vastaavanlaisiin virkistyskohteisiin, joten se vähentää matkustamisesta aiheutuvia ympäristöhaittoja. Arboretum on perustamisestaan asti ollut kasvien kokoelmapuisto ja arvokas luontoympäristö, jonka ympärille eri virkistyskäytön mahdollisuuksia on kehitetty vuosien saatossa alueen luontoarvot huomioiden. Tornion kaupunki on myös mukana Taimistopohjoinen -hankkeessa, jonka myötä puistoon on istutettu toissa vuonna lukuisia harvinaisempia pilottikasveja kokeiltavaksi pohjoisiin kasvuolosuhteisiin.

### 14 Hankkeen muut vaikutukset

Hankkeeseen ei sisälly riskienhallinnan kannalta kovin merkittäviä vaikutuksia asutukselle tai ympäristölle. Haitallisia vaikutuksina lähiympäristöön aiheutuu kehittämistoimenpiteiden vaatimista kuljetuksista ja töistä, jotka ovat kuitenkin luonteeltaan vähäisiä, helposti rajattavia sekä kestoltaan lyhytaikaisia. Puiston käyttömahdollisuudet parantuvat hankkeen myötä, ja eri yhteistyötahoille sekä paikallisille toimijoille avautuu uusia mahdollisuuksia hyödyntää aluetta tapahtumien ja toiminnan järjestämisessä. Esimerkiksi seurakunta on ollut kiinnostunut järjestämään perheille toimintaa kesäaikana puistossa.

### 15 Jatkotoimenpiteet hankkeen jälkeen

Tulevaisuudessa alueen kehittämistä on tarkoitus jatkaa, sekä nykyisiä rakenteita ylläpitää ja kunnostaa tarpeiden mukaan vuosittain. Alueella olevat puistonpenkit uusitaan ja pöytäryhmiä hankitaan lisää. Lisäksi hankkeen yhteydessä hankitun katoksen yhteyteen sijoitetaan nuotiopaikka. Kävijöiden antama palaute ja kehitysideat ovat tärkeässä roolissa vuosittaisten kehityskohtien suunnittelussa.

### 15 Kustannusarvio

Hankkeen kokonaiskustannusarvio on 30 000 euroa, josta 15 000 euroa kuluu palkkoihin ja 15 000 euroa toimenpiteiden toteutukseen. Ostopalveluihin kuluu





yhteensä noin 8000 euroa, sekä materiaaleihin ja tarvikkeisiin noin 7000 euroa. **(Liite 5)**

## 16 Rahoitussuunnitelma

Hankkeen omarahoitusosuus katetaan hankkeeseen palkatun työntekijän palkkakuluilla, jotka ovat 50 % kokonaiskustannuksista. Haettavan rahoituksen määräksi jää näin ollen 15 000 euroa. **(Liite 5)**

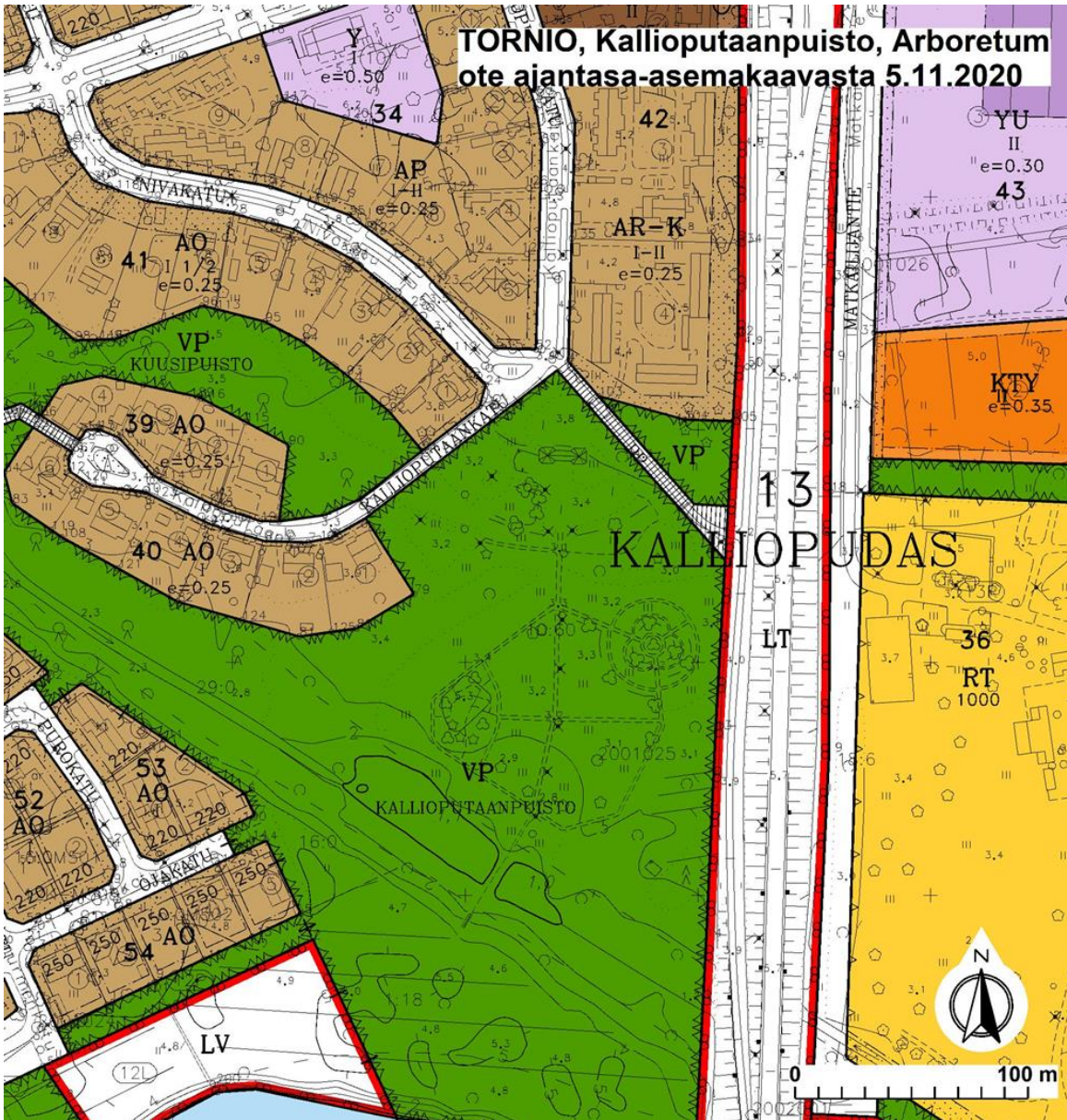
## 17 Aikataulu

Hankkeen toteutus suoritetaan vuoden 2021 aikana. Kivetysalueen ja leikkikentän kulkuväylän kunnostukset toteutetaan alkukesästä lumien sulettua ja puistoalueen kuivattua, arviolta touko-kesäkuun välisellä ajalla. Puurakenteiden kunnostus tehdään vilkkaimman kesäsesongin jälkeen elo-syyskuun välisenä aikana. Katosrakennelman kokoaminen suoritetaan myös kesän aikana riippuen valitun katosmallin saatavuudesta ja toimitusajoista.



# Tornio

## Liite 1 Asemakaava



Kaavamääräykset 851 164

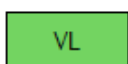
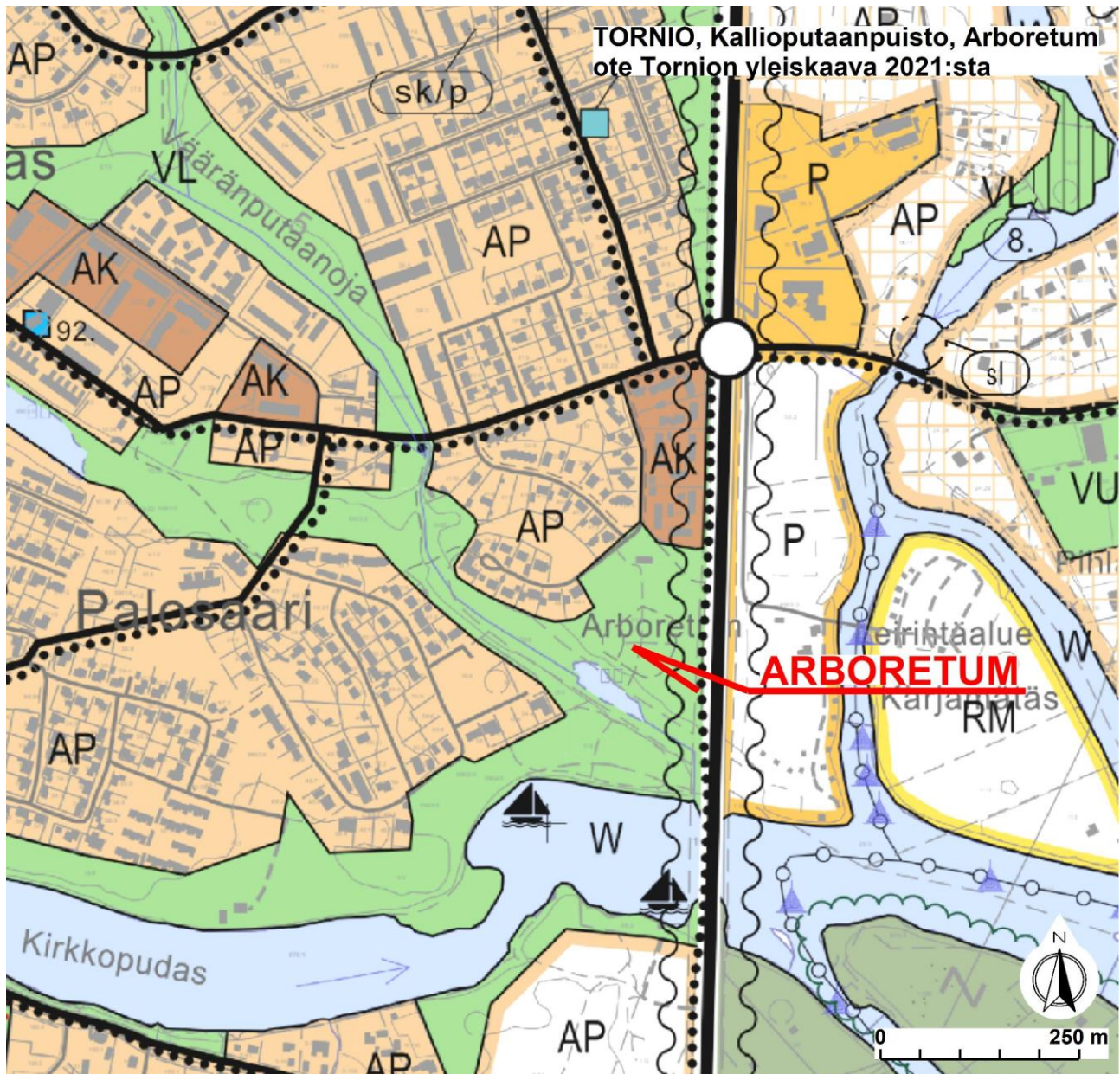
Kuva	Selitys
	ASEMAKAAVAMERKINNÄT:
	Erillispientalojen korttelialue.
	Puisto.
	Vesialue.





# Tornio

## Liite 2 Tornion yleiskaava 2021



**LÄHIVIRKISTYSALUE**  
Keskeisen kaupunkialueen puistot, Kaakamon Ahvenpankki

Haluamme, että lähivirkistysalueet säilyvät päivittäisen ulkoilun, virkistyksen, leikin ja luonnon kokemisen alueina.





# Tornio

## Liite 3 Toimenpiteet kartalla

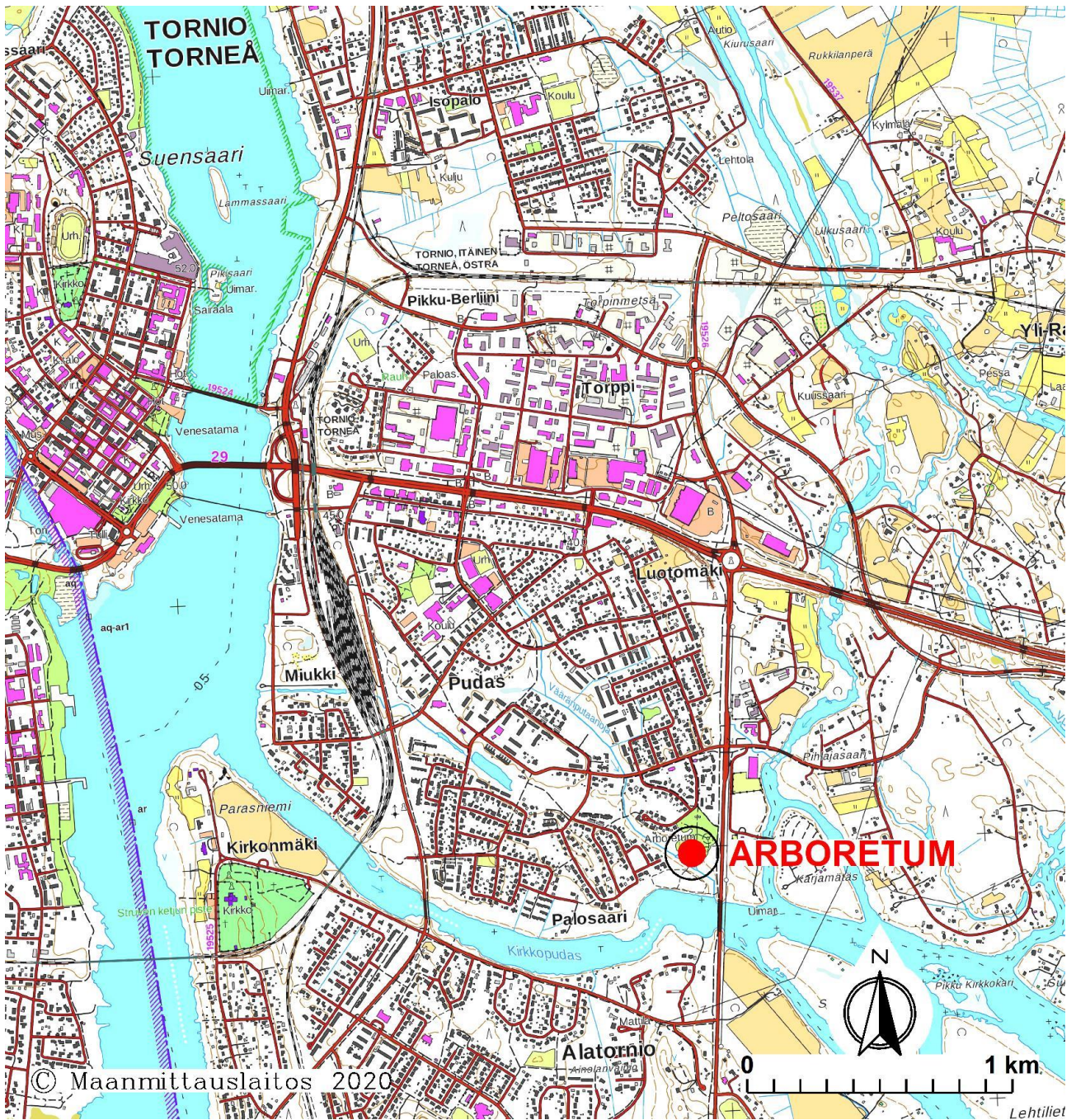






# Tornio

## Liite 4 Sijaintikartta



**Liite 5 Kustannusarvio ja rahoituslaskelma**

KUSTANNUSARVIO				
Välittömät kustannukset	<b>Puurakenteiden kunnostus</b>	<b>Kivetyalueen korjaus</b>	<b>Leikkikentän kulku</b>	<b>Katos</b>
MATERIAALIT JA TARVIKKEET:	1500	1000	sisältyy ostopalveluihin	4500
PALKAT (työ)	omat työntekijät	ostopalvelut	sisältyy ostopalveluihin	omat työntekijät
OSTOPALVELUT		4000	4000	
YHTEENSÄ	15000			
Kiinteät kustannukset	PALKAT (hallinto)		15000	
<b>KUSTANNUKSET YHTEENSÄ</b>	<b>30000</b>			

RAHOITUSLASKELMA	
Haettava rahoitus	15000
Oma rahoitus (hallinnon palkat)	15000
Yhteensä	30000