

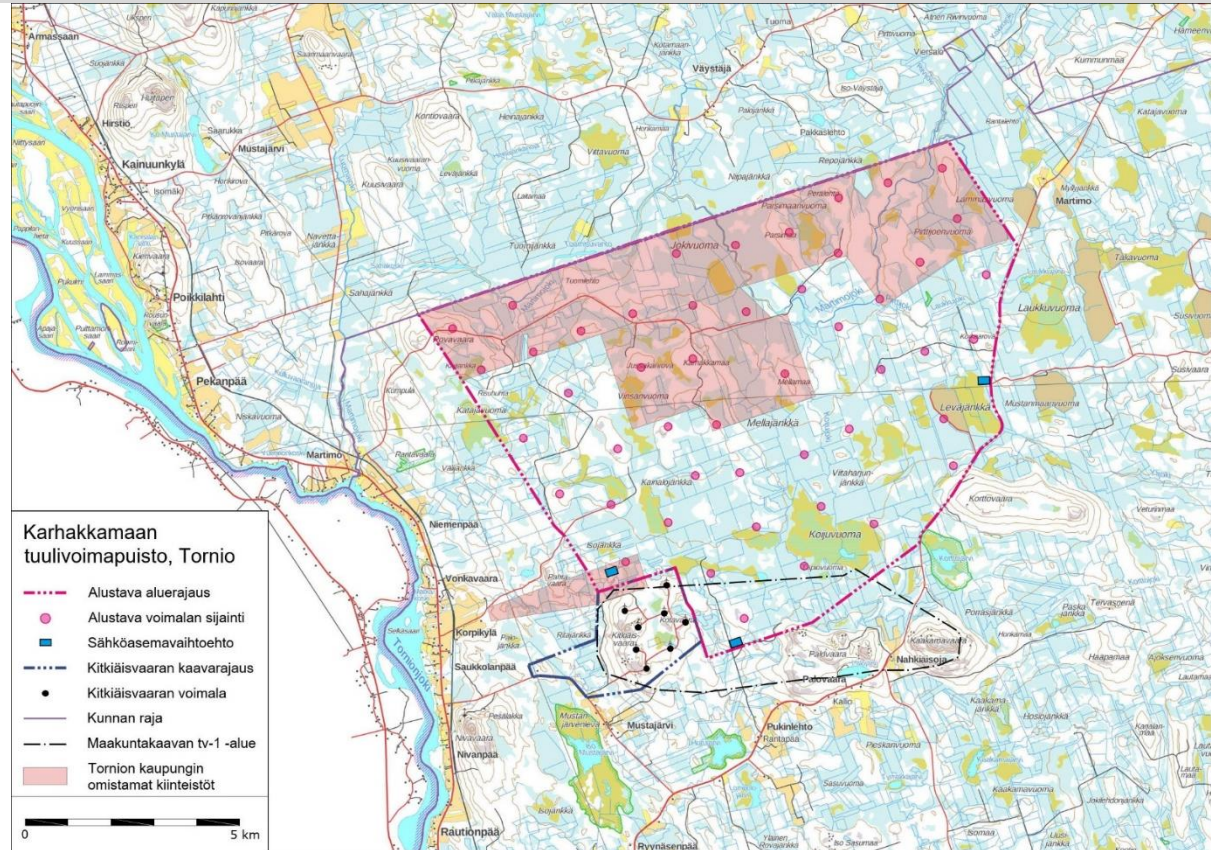
Tornio - Karhakkamaa



Lähtötiedot ja osallistuminen

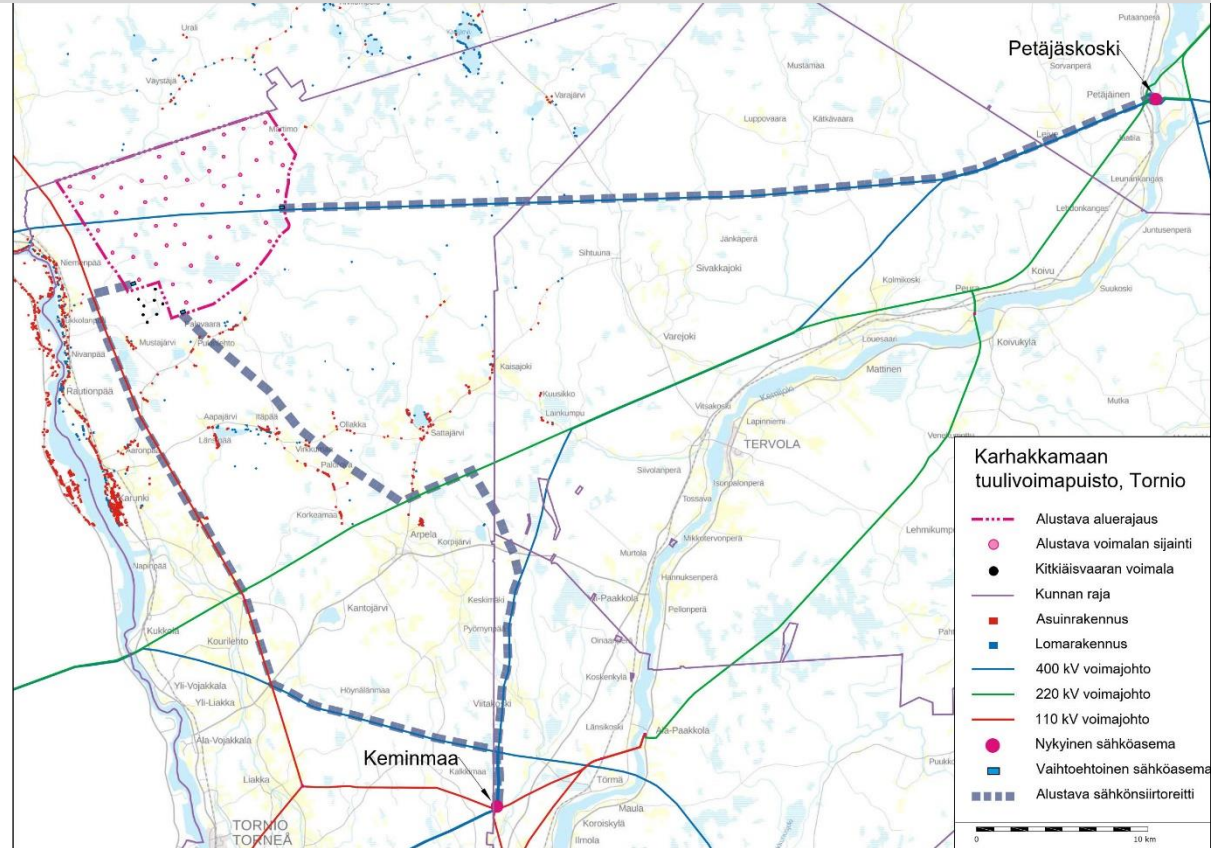
Hanke

- Hanketoimijana TuuliWatti Oy.
- Voimaloita 48 kpl.
- Hankealue sijoittuu Tornion kaupungin ja yksityisten maanomistajien maille.
- Hankealueen koko on noin 10 000 ha.
- Hankealue rajoittuu lounaassa Kitkiäisvaaran tuulivoimapuiston osayleiskaavaan.
- Hankealueen eteläosa sijoittuu Länsi-Lapin maakuntakaavan tv1 -alueelle.
- Sähkönsiirron liityntäpisteinä joko Petäjäsoski tai Keminmaa.



Sähkönsiirto

- Sähkönsiirron liityntäpiste
 - A. Petäjäsoski (52 km)
 - B. Keminmaa (42-44 km)
- Uusi voimajohto 400 kV
 - Tarkastellaan ensisijaisesti sijoittumista nykyisten voimajohtojen kanssa samaan maastokäytävään.
- Kolme vaihtoehtoista sähköaseman sijaintia hankealueella.
- Sähkönsiirron vaihtoehdot ja niiden vaikutukset tarkastellaan hankkeen vaikutusten arvioinnin yhteydessä.



Työn sisältö, yhteinen YVA ja kaava

- YVA-menettelyn toteuttaminen kaavoitusmenettelyn yhteydessä
 - Asiakirjojen tulee täyttää sekä YVA-lain, että Maankäyttö- ja rakennuslain mukaiset sisältövaatimukset.
 - Vaikutusten arvioinnin tulee täyttää sekä YVA-lain, että Maankäyttö- ja rakennuslain mukaiset sisältövaatimukset.
 - Kuulemisten tulee täyttää sekä YVA-lain, että Maankäyttö- ja rakennuslain mukaiset kuulemiset.
- Kansainvälinen kuuleminen (vaikuttaa aikatauluun)
- Luonto- ja ympäristöselvitykset tuulivoimapuiston alueella.
 - Selvitysten kattavuus sekä YVAN että kaavoituksen kannalta riittävä.
- Sähkönsiirtoreitin luonto- ja ympäristöselvitykset.
 - Selvitysten kattavuus sekä YVAN että kaavoituksen kannalta riittävä.

Kansainvälinen kuuleminen

- Kansainvälisen kuulemisen toteuttaa ympäristöministeriö
 - YVA-asiakirjat käännetään tarvittavilta osilta ruotsiksi ja toimitetaan ympäristöministeriölle
 - Ympäristöministeriö toimittaa ilmoituksen hankkeesta ja arviointiohjelman käännöksen Ruotsiin ja tiedon ulkoasianministeriölle
 - Ilmoituksesta on käytävä ilmi: 1) tiedot hankkeesta; 2) tiedot mahdollisista valtioiden rajat ylittävistä ympäristövaikutuksista; 3) tiedot arviointimenettelystä ja hankkeen toteuttamisen kannalta olennaisesta päätöksestä; 4) kohtuullinen määräaika, jonka kuluessa toisen valtion on vastattava ympäristöministeriölle osallistumisesta ympäristövaikutusten arviointimenettelyyn.
 - Kansainvälinen kuuleminen järjestetään yhtä aikaa kuin Suomen kuuleminen
 - Tarvittaessa pidetään yleisötilaisuus myös Ruotsin puolella
 - YVA-selostusvaiheessa kuuleminen myös Ruotsin puolella
 - Kaavaehdotusvaiheessa kuuleminen myös Ruotsin puolella
 - Tieto kaavan hyväksymisestä ja kaavan voimaantulosta myös Ruotsiin.
 - Myös lupavaiheessa on toimitettava päätös ympäristöministeriölle, joka toimittaa päätöksen Ruotsiin.
- Jos Ruotsi ilmoittaa YVA-ohjelmavaiheessa, että eivät näe tarvetta osallistua ympäristövaikutusten arviointimenettelyyn, ei jatkovaiheissa tarvitse järjestää kuulemisia Ruotsin puolella.

Osallistuminen ja vuorovaikutus

- Ennakkoneuvottelu Lapin Ely-keskuksessa Rovaniemellä 26.4.2019
- Seurantaryhmä
 - Kootaan viranomaisista, sidosryhmistä ja muista osallisista
 - Seurantaryhmä kokoontuu kaksi kertaa hankealueen lähistöllä (OAS / YVA-suunnitelmaluonnosvaiheessa ja Kaavan valmisteluvaihe / YVA-selostusluonnosvaiheessa)
- MRL:n mukaiset viranomaisneuvottelut
 - 1. VON ennen kaavan valmisteluvaiheen aineiston nähtäville asettamista
 - 2. VON tarvittaessa kaavaehdotusvaiheessa
- Lausuntopyynnöt ja mielipiteenanto-oikeus kussakin prosessivaiheessa (kunta vastaa konsultin avustuksella koko prosessin lausuntopyynnöistä niin kaavan kuin YVA:n osalta)
 - OAS- / YVA-suunnitelmavaiheessa
 - Kaavan valmisteluvaiheessa / YVA-selostusvaiheessa
 - Kaavaehdotusvaiheessa
- Yleisötilaisuudet nähtävillöolojen aikana
 - OAS / YVA-suunnitelma
 - Kaavan valmisteluvaihe (kaavaluonnos) / YVA-selostusvaihe
 - Kaavaehdotus
- Kansainvälinen kuuleminen
 - Asiakirjojen tiivistelmät ja muut tarvittavat osiot käännetään Ruotsiksi
 - Nähtävillöolo yhtä aikaa kuin Suomessa

Prosessikaavio, yhdistetty menettely

YHDISTETTY KAAVAPROSESSI JA YVA-MENETTELY

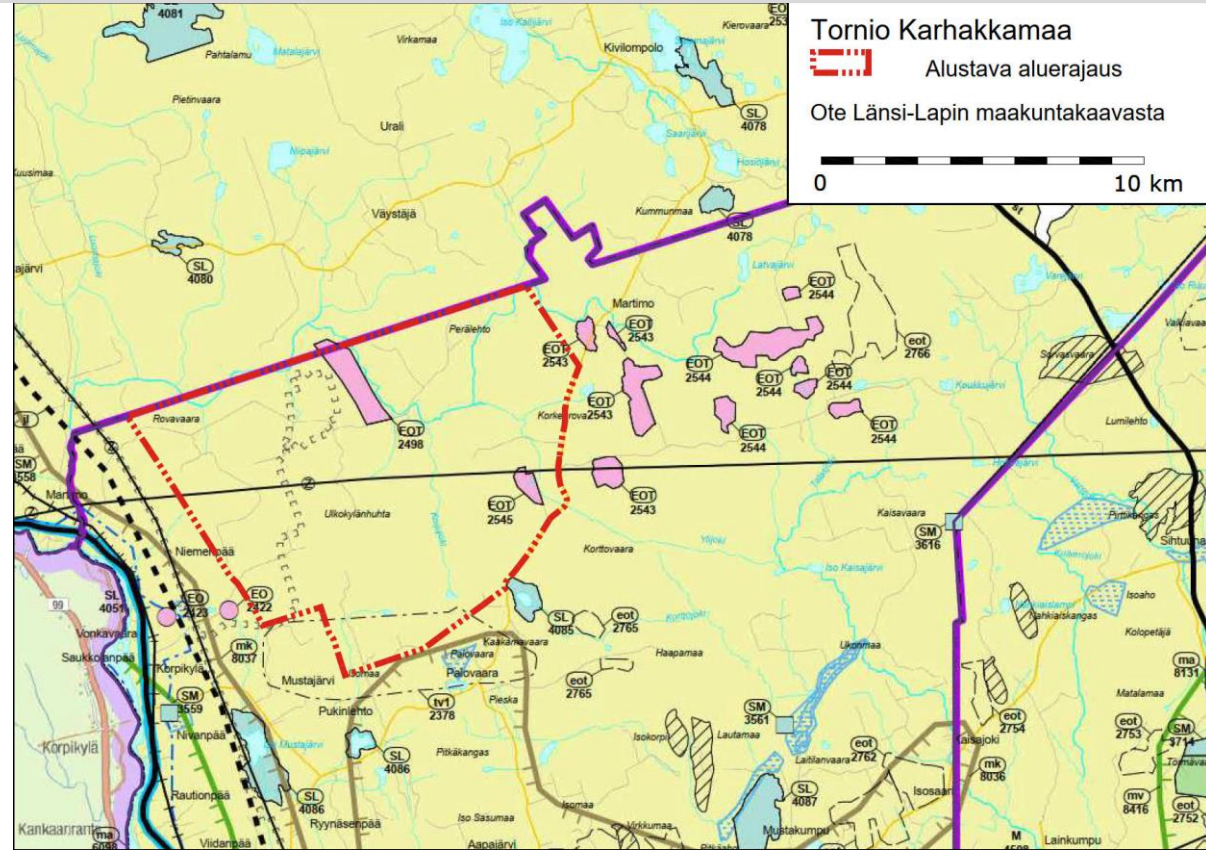
Prosessein vaihe	Yleiskaavan vireilletulo ja YVA-menettelyn käynnistys	Yleiskaavan valmisteluvaihe	Yleiskaavan ehdotusvaihe	Yleiskaavan hyväksyminen
Asiakirjat	Yhdistetty yleiskaavan osallistumis- ja arviointisuunnitelma sekä ympäristövaikutusten arviointisuunnitelma	<ul style="list-style-type: none"> - Kaavaluonnoskartta - Yhdistetty yleiskaavan ja ympäristövaikutustenarvioinnin selostus 	<ul style="list-style-type: none"> - Kaavaehdotuskartta - Saadun palautteen perusteella päivitetty yhdistetty yleiskaavan ja ympäristövaikutustenarvioinnin selostus 	<ul style="list-style-type: none"> - Valmis yleiskaavakartta - Saadun palautteen perusteella viimeistelty yhdistetty yleiskaavan ja ympäristövaikutustenarvioinnin selostus
Vuorovaikutus-toimenpiteet	<ul style="list-style-type: none"> - Aineiston nähtävilläolo ja lausuntopyynnöt viranomaisille - Kuulutus - Yleisötilaisuus - Yhteysviranomaisen lausunto YVA-sunnitelmasta 	<ul style="list-style-type: none"> - Aineiston nähtävilläolo ja lausuntopyynnöt viranomaisille kaavaluonnoksesta ja YVA:sta - Kuulutus - Yleisötilaisuus - Yhteysviranomaisen perusteltu päätelmä YVA-kaavaselistuksesta 	<ul style="list-style-type: none"> - Aineiston nähtävilläolo ja lausuntopyynnöt viranomaisille yleiskaavaehdotuksesta - Kuulutus - Yleisötilaisuus 	<ul style="list-style-type: none"> - Kuulutus kaavan tultua voimaan

Työnjako, yhdistetty menettely

	ROOLI	TEHTÄVÄT MRL/MRA + YVAL/YVAA
Tornion kaupunki	Kaavan laatimisesta vastaava viranomaisen ja prosessinjohtaja	<ul style="list-style-type: none"> • Toimittaa OAS:n/YVA-suunnitelman yhteysviranomaiselle • Asettaa OAS:n/YVA-suunnitelman julkisesti nähtäville, huolehtii kuulemismenettelystä ja pyytää viranomaislausunnot • Toimittaa saadut mielipiteet ja lausunnot yhteysviranomaiselle sekä hankevastaavalle/konsultille • Toimittaa kaavan valmisteluaineiston/YVA-selostuksen yhteysviranomaiselle • Asettaa kaavan valmisteluaineiston/YVA-selostuksen nähtäville • Varaa viranomaisille ja osallisille tilaisuuden ilmaista kantansa aineistosta. • Toimittaa kannanotot ja lausunnot yhteysviranomaiselle sekä hankevastaavalle/konsultille • Jatkaa kaavoitusprosessia ehdotusvaiheesta hyväksymiskäsittelyyn MRL:n ja MRA:n mukaisesti • Suunnitelmien muuttuessa pyytää yhteysviranomaiselta päivitystä perusteltuun päätelmään tarvittaessa aina rakennuslupavaiheeseen asti.
Lapin Ely-keskus	Yhteysviranomaisen	<ul style="list-style-type: none"> • Antaa lausunnon YVA-suunnitelmasta hankevastaavalle • Vastaa ympäristövaikutusten arvioinnin riittävyden ja laadun tarkistamisesta • Antaa perustellun päätelmän YVA-selostuksesta hankevastaavalle • Kaavaehdotusvaiheesta antaa lausunnon kaavasta normaaliin tapaan MRL:n ja MRA:n mukaisesti. • Suunnitelmien muuttuessa päivittää perusteltua päätelmää tarvittaessa aina voimassa oleviin rakennuslupiin asti.
TuuliWatti Oy	Hankkeesta vastaava	<ul style="list-style-type: none"> • Toimittaa YVA-lain 16 ja 19 §:ssä tarkoitetut tiedot kaavan laatimisesta vastaavalle viranomaiselle eli Tornion kaupungille (YVA-suunnitelma ja YVA-selostus) ➤ Tehtävä delegoitu konsultille eli konsultti toimittaa.
FCG Suunnittelu ja tekniikka Oy	YVA- ja kaavakonsultti	<ul style="list-style-type: none"> • Laatii erilliselvytykset sekä yhdistetyt kaava- ja YVA-asiakirjat: kaavakartta, OAS/YVA-suunnitelma, kaava-/YVA-selostus • Avustaa kaupunkia prosessissa

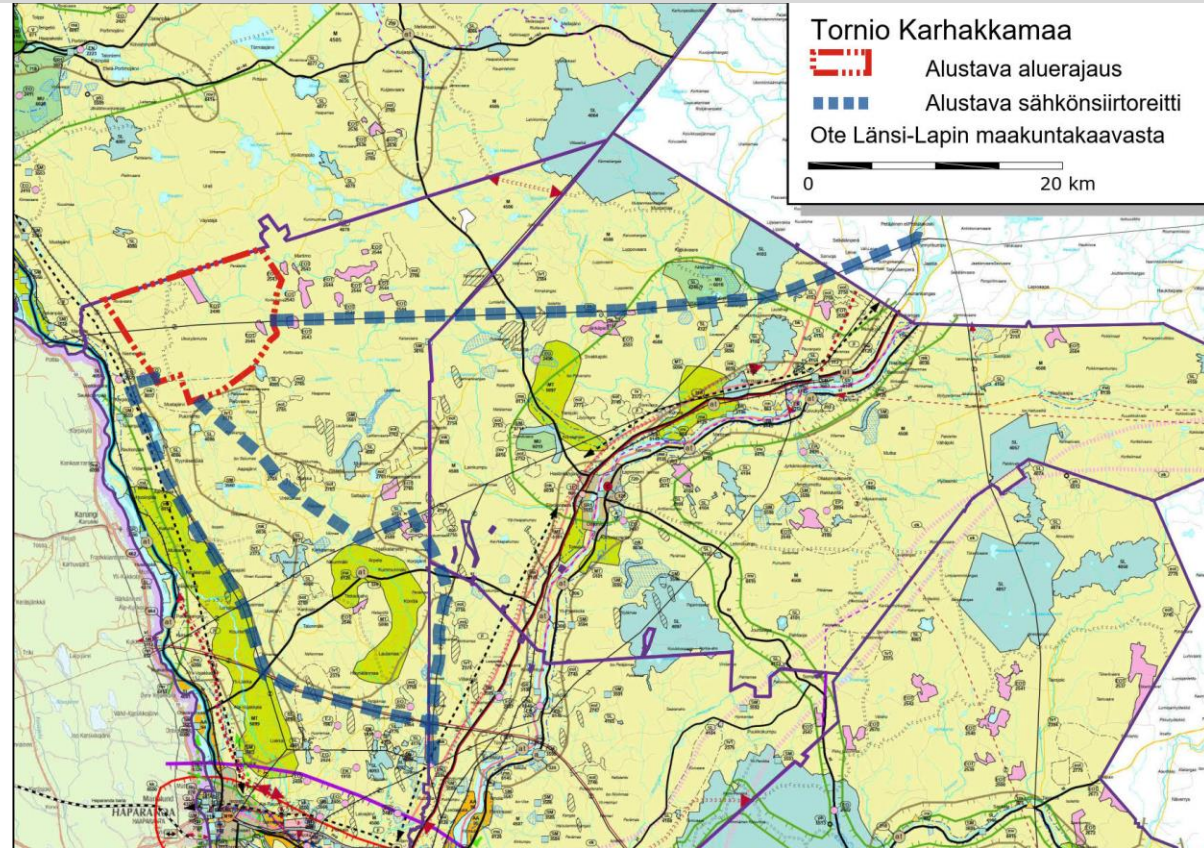
Maakuntakaava

- Hankealueella on voimassa Länsi-Lapin maakuntakaava.
- Hankealueella on maakuntakaavamerkintöjä:
 - EOT Turpeenottoalue
 - Moottorikelkkailureitti
 - Voimajohto
 - tv1 –alue Tuulivoimatuotannon suunnitteluun soveltuva alue



Maakuntakaava

- Sähkösiirtoreittivaihtoehtojen alueella Ylitorniolla, Keminmaassa ja Tervolassa on voimassa Länsi-Lapin maakuntakaava. Merkintöjä mm.
 - MU
 - MT
 - SL
 - Arvokas harjualue tai muu geologinen muodostuma
 - Poronhoitoalueen raja



Maakuntakaava

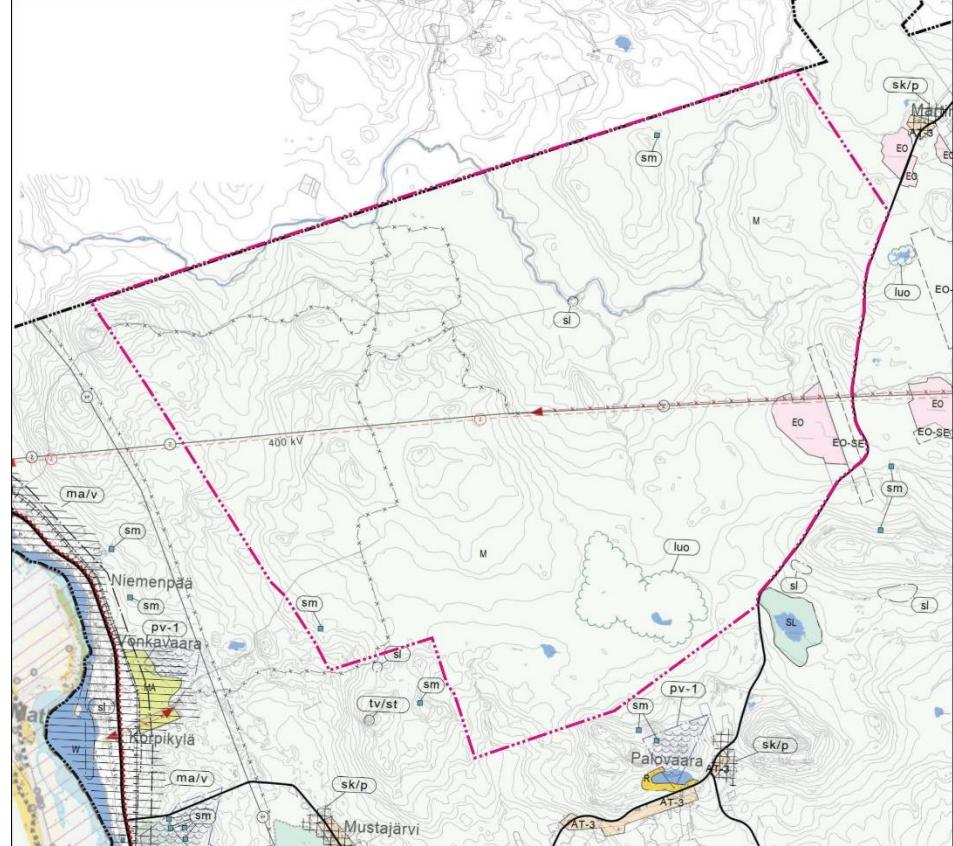
- Sähkönsiirtoreittivaihtoehdon alueella Rovaniemellä on voimassa Rovaniemen maakuntakaava ja vireillä on Rovaniemen ja Itä-Lapin maakuntakaava. Merkintöjä mm.

- M
- AT
- ET / EN
- Sähkolinja
- Valtatie
- Valtatie, ohjeellinen, vaihtoehoton
- Joukkoliikenteen kehittämiskäytävä
- Päärata
- Moottorikelkkailureitti
- Kaivostoiminnan kehittämisen vyöhyke
- Poronhoitoalueen raja



Tornion yleiskaava

- Hankealueella on voimassa Tornion yleiskaava. Hankealueelle sijoittuu kaavamerkintöjä:
 - Maa- ja metsätalousalue (M)
 - Maa-ainesten ottoalue (EO, turvetuotanto)
 - Selvitysalue maa-ainesten otolle (EO-SE)
 - Luonnon monimuotoisuuden kannalta erityisen tärkeä alue (luo)
 - Nykyinen voimajohto 400 kV
 - Voimajohdon yhteystarve
 - Moottorikelkkareitti
 - Moottorikelkkareitin yhteystarve
 - Suojeltujen tai silmälläpidettävien kasvien tai eläinten esiintymisalue (sl)
 - Suojeltava muinaisjäänös (sm)



Asutus

- Etäisyys asuinrakennuksista voimaloihin yli 2 km
- Lähin asutus on hankealueen eteläpuolella Palovaarantien (19580) varressa noin 2,2-3 kilometrin etäisyydellä lähimmistä voimaloista.
- Jokivarren asutukseen on yli 3 kilometriä lähimmistä voimaloista.
- Ylitornion puolen asutukseen on yli 3 kilometriä lähimmistä voimaloista.
- 2 km sisällä 2 lomarakennusta (maastotietokanta), käyttötarkoitus tarkistetaan.
- Muu loma-asutus sijoittuu yli 2 km etäisyydelle. Lähimmät Korttovaaran juurella ja Palojärven rannalla.

