

TORNION KAUPUNKI

**ARCTION OSAYLEISKAAVA
KAAVASELOSTUS**

LUONNOS 25.04.2018

1 PERUS- JA TUNNISTETIEDOT

1.1 Tunnistetiedot

Arction osayleiskaavan selostus.

Kaavan nimi	Arction osayleiskaava
Kaavan tunnus	
Kaavan päiväys	
Kaavan laatija/yhdyshenkilö	Miisa Saukkonen Tornion kaupunki Kaupunkirakenne Suensaarencatu 4 95400 TORNIO etunimi.sukunimi@tornio.fi
Kaavan vireilletulo	
Hyväksymispäivämäärät	Ltk KH KV

1.2 Kaava-alueen sijainti

Osayleiskaava-alue sijoittuu Outokummun terästehtaan kupeeseen, ja se koskettaa Koivuluodon ja Puuluodon alueita sekä Röyttän raskaan teollisuuden itäisiä reuna-alueita.



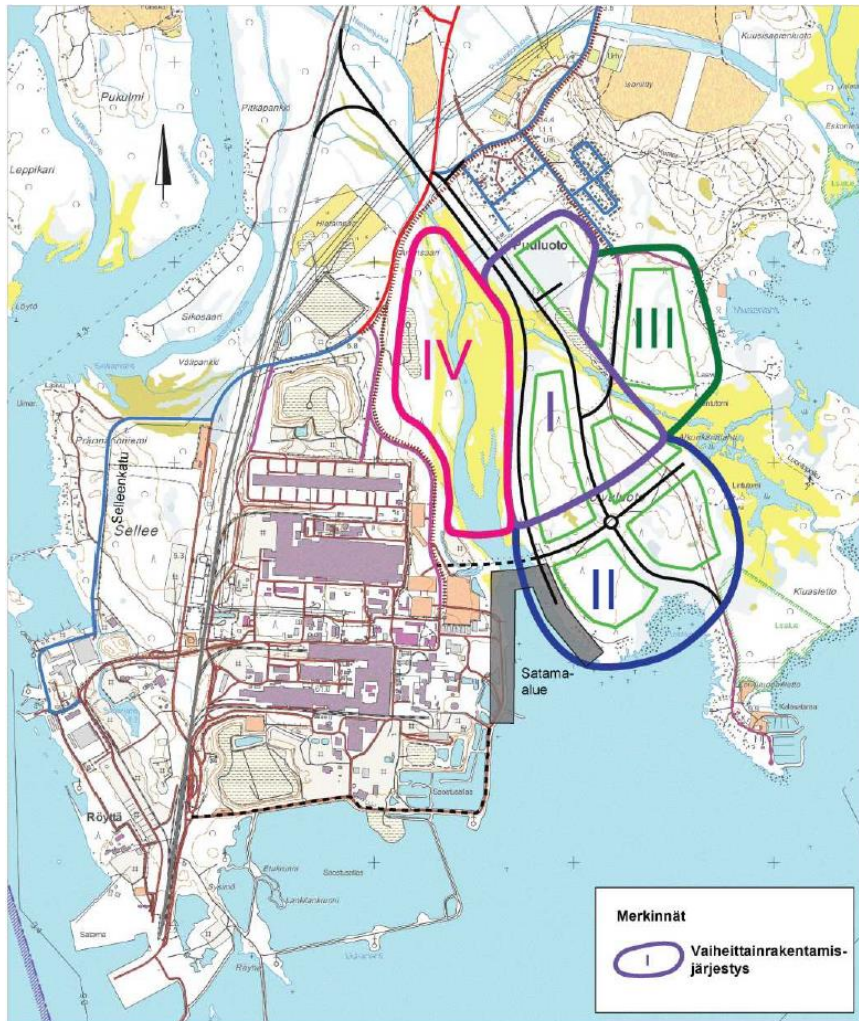
KUVA 1. Kaava-alueen rajausta kartalla.

1.3 Kaavan tarkoitus ja tavoitteet

Vuonna 2018 valmistuu Tornion Röyttään pohjoismaiden suurin LNG-tuonti-terminaali, johon rakennetaan vastaanotto-, purku-, ja bunkrausasemat, nestemäisen maakaasun höyrystyslaitteistot ja yksi 50 000 m³ LNG:n varastosäiliö. Terminaali avaa uusia mahdollisuuksia teollisuudelle, mitä varten on Tornion kaupungin elinkeinojen

kehittämissyhtiön Team Botnia Oy:n toimesta tehty EU-rahoitteinen selvitys vuoden 2016 aikana arktisen LNG- ja teollisuuspuiston liiketoimintamahdollisuuksista Tornion yleiskaavan mukaisella ympäristövaikutuksiltaan merkittävien teollisuustoimintojen laajentumisalueella (TT-1).

Maankäytön esiselvitys (Sito Oy, 2016) toimii osayleiskaavan laadinnan suuntaa-antavana pohjana kuten myös selvityksessä määritetty osa-aluejako ja niiden toteuttamisjärjestys (ks. kuva alla).



KUVA 2. Maankäytön esiselvityksen mukainen maankäyttöesitys.

Lapin ELY-keskuksessa arktisesta LNG- ja teollisuuspuistosta 15.12.2016 pidetyssä ennakoivassa viranomaispalaverissa todettiin, että osayleiskaava on oikea työkalu tämänhetkisen tiedon perusteella Tornion yleiskaavan mukaisen teollisuuden laajentumisalueen maankäytön tarkempaan suunnitteluun.

Osayleiskaavan tavoitteena on laatia aluetta koskevien taustaselvitysten pohjalta yksityiskohtainen strateginen aluevarausyleiskaava, joka ohjaa alueen tulevaa asemakaavoitusta. Alustavasti kaava tullaan laatimaan mittakaavaan 1:5000.

1.4 Selostuksen sisällysluettelo

1	PERUS- JA TUNNISTETIEDOT	1
1.1	Tunnistetiedot.....	1
1.2	Kaava-alueen sijainti	2
1.3	Kaavan tarkoitus ja tavoitteet	2
1.4	Selostuksen sisällysluettelo.....	4
1.5	Luettelo selostuksen liiteasiakirjoista	5
1.6	Luettelo muista kaavaa koskevia asiakirjoista, taustaselvityksistä ja lähdemateriaalista	5
2	SUUNNITTELU- JA PÄÄTÖKSENTEKOVAIHEET	6
3	OSALLISET JA OSALLISTUMINEN	7
4	NYKYTILANNE	8
4.1	Suunnittelualueen ja lähiympäristön kuvaus.....	8
4.2	Aluetta koskevat suunnitelmat	14
4.3	Luonnonympäristö	21
4.4	Maisema- ja kulttuuriympäristö.....	26
5	OSAYLEISKAAVAN SUUNNITTELUN ETENEMINEN	30
5.1	Vireilletulo ja osallistumis- ja arviointisuunnitelma	30
5.2	Osayleiskaavaaluonnos	30
5.3	Osayleiskaavaehdotukseen tehdyt muutokset	30
5.4	Osayleiskaavaehdotuksen nähtävillä olo ja tehdyt tarkennukset.....	30
6	OSAYLEISKAAVAN RATKAISUT, MERKINNÄT JA MÄÄRÄYKSET	31
6.1	Kokonaisrakenne ja kaavan sisältö.....	31
6.2	Osayleiskaavaratkaisun vaihtoehdot ja niiden vaikutukset	32
6.3	Valittujen vaihtoehtojen vaikutusten selvittäminen, arviointi ja vertailu	34
6.4	Osayleiskaavaratkaisun valinta ja perusteet	34
6.5	Alueiden käyttötarkoitusta koskevat merkinnät ja määräykset	35
6.6	Perustelut maakuntakaavasta ja yleiskaavasta poikkeamiselle	36
7	OSAYLEISKAAVAN VAIKUTUKSET	36
7.1	Laaditut selvitykset	36
7.2	Vaikutusten arvioinnin menetelmät	36
7.3	Osayleiskaavan vaikutukset	37
8	Osayleiskaavan toteuttaminen	43

1.5 Luettelo selostuksen liiteasiakirjoista

- Museoviraston lausunto OAS, 5.9.2017

1.6 Luettelo muista kaavaa koskevia asiakirjoista, taustaselvityksistä ja lähdemateriaalista

- Tornion yleiskaava 2021, tarkennusalue Keskeinen kaupunkialue ja Raumo, Tornio 2010
- Arktinen LNG- ja teollisuuspuisto (EAKR-hanke):
 - Selvitys Tornion LNG-terminaali-infrastruktuurin tuomista liiketoimintamahdollisuuksista terminaalin välittömässä läheisyydessä sekä Lapissa, Solved Oy 2016
 - Maankäytön esiselvitys, Sito Oy 2016
 - Maaperäselvitys, WSP Finland Oy 2016
- Ennakoivan viranomaispalaverin 15.12.2016 muistiinpanot koskien Arktisen LNG- ja teollisuuspuiston suunnittelumenettelyitä Tornion Koivuluodon alueella
- Outokumpu Stainless Oy:n Tornion Manga LNG-terminaalin ympäristövaikutusten arviointiohjelmaa koskevat lausunnot 2012

2 SUUNNITTELU- JA PÄÄTÖKSENTEKOVAIHEET

KAAVOITUKSEN VIREILLETULO

Kaavoituksen vireille tulosta on ilmoitettu julkisesti 17.8.2017. Osallistumis- ja arviointisuunnitelma (OAS) asetettiin nähtäville 23.8.2017 alkaen.

Osayleiskaavasta järjestettiin 1. viranomaisneuvottelu 25.8.2017.

OSAYLEISKAAVAN LUONNOSVAIHE (lokakuu 2017 – kesäkuu 2018)

Osayleiskaavan luonnosaineiston valmistuttua se asetetaan nähtäville ja siitä tiedotetaan julkisesti. Osallisilla ja kunnan jäsenillä on mahdollisuus esittää mielipiteensä kaavaluonnoksesta kirjallisesti tai suullisesti (MRA 30 §).

Kaavaluonnos on ollut nähtävillä xx.2. – xx.3.2018 välisen ajan. Kaavaluonnoksen nähtävillä olon yhteydessä järjestettiin yleisö- ja keskustelutilaisuus xx.2.2018. Luonnoksesta on pyydetty lausunnot viranomaisilta. Saadut lausunnot ja mielipiteet on käsitelty koosteeksi ja niihin on annettu vastineet.

OSAYLEISKAAVAN EHDOTUSVAIHE (syyskuu 2018 – lokakuu 2018)

Osayleiskaavaehdotus valmistui x/2018. Tornion kaupunginhallitus päätti kaavaehdotuksen nähtäville asettamisesta xx.6.2018. Kaavaehdotus on ollut julkisesti nähtävillä xx.6.- xx.7.2018. Kaavaehdotuksesta on pyydetty lausunnot viranomaisilta.

HYVÄKSYMISVAIHE (marraskuu 2018 – joulukuu 2018)

Kaavaehdotuksesta annettuihin lausuntoihin ja muistutuksiin annettiin perustellut vastineet. Tornion kaupunginhallitus hyväksyi osayleiskaavan xx.xx.2018 (§xxx). Tornion kaupunginvaltuusto hyväksyi osayleiskaavan xx.xx.2018 (§xx). Osayleiskaavan voimaantulosta on kuulutettu xx.xx.2018.

3 OSALLISET JA OSALLISTUMINEN

Osallisilla on oikeus ottaa osaa kaavan valmisteluun, arvioida sen vaikutuksia ja lausua kaavasta mielipiteensä (MRL 62 §). Osallisilla on myös mahdollisuus esittää neuvottelun käymistä osallistumis- ja arviointisuunnitelman riittävydestä elinkeino-, liikenne- ja ympäristökeskukselle ennen kaavaehdotuksen nähtävälle asettamista (MRL 64 §).

Osallistumismenettelyn tavoitteena on luoda hyvä tiedon kulku sekä toimiva vuoropuhelu osallisten ja kaavan laatimisesta vastaavien tahojen välille koko suunnitteluprosessin ajaksi. Osallistumisen tulisi palvella suunnittelun eri vaiheiden tiedonsaantia ja kussakin vaiheessa tehtäviä valintoja ja päätöksiä. Osallisille jaetaan tietoa suunnittelun vaiheista ja vaikuttamismahdollisuuksista. Osallisilta saatavat tiedot ja mielipiteet työstetään suunnitteluprosessia palvelevaan muotoon.

Suunnitteluprosessi jaetaan selkeisiin vaiheisiin osallistumisen hallinnan helpottamiseksi. Kussakin vaiheessa tehdään selkeät välipäätökset ja annetaan palaute sitä pyytäneille osallisille.

OSALLISET

MAANOMISTAJAT JA ASUKKAAT

- Kaava-alueen ja kaava-alueeseen rajoittuvien kiinteistöjen omistajat
- Suunnittelualueeseen rajoittuvien asuinalueiden asukkaat
- Outokumpu Stainless Oy

VIRANOMAISET

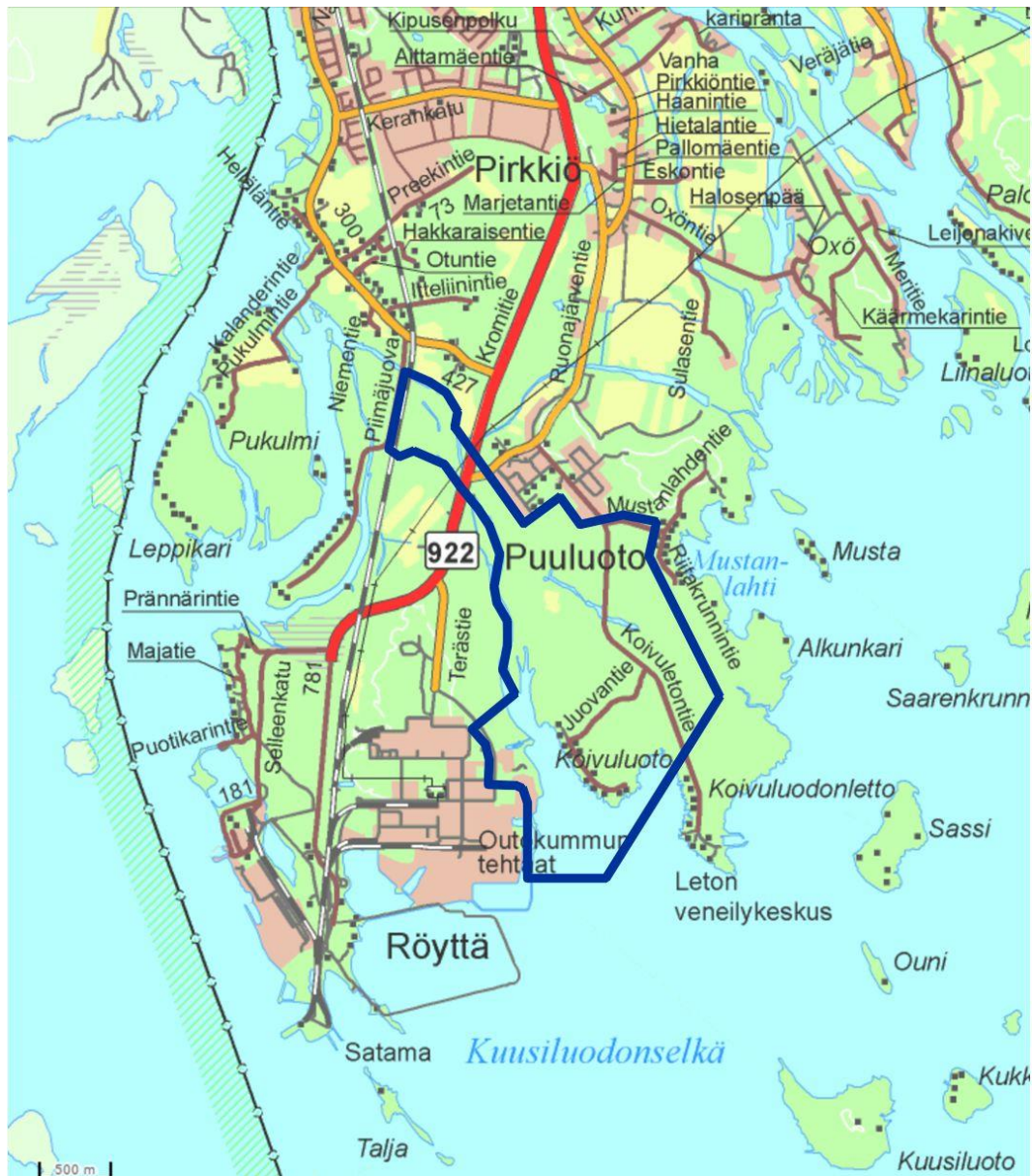
- Tornion kaupungin hallintokunnat
- Haparanda stad
- Lapin elinkeino-, liikenne- ja ympäristökeskus
- Lapin liitto
- Lapin pelastuslaitos
- TUKES
- Museovirasto
- Liikennevirasto
- Rajajokikomissio

ASUKKAITA JA MUITA OSALLISIA EDUSTAVAT YHTEISÖT

- XENUS ry.
- Lapin luonnonsuojelupiiri ry.
- Tornion Energia Oy
- Tornion Vesi Oy

4.1 Suunnittelualueen ja lähiympäristön kuvaus

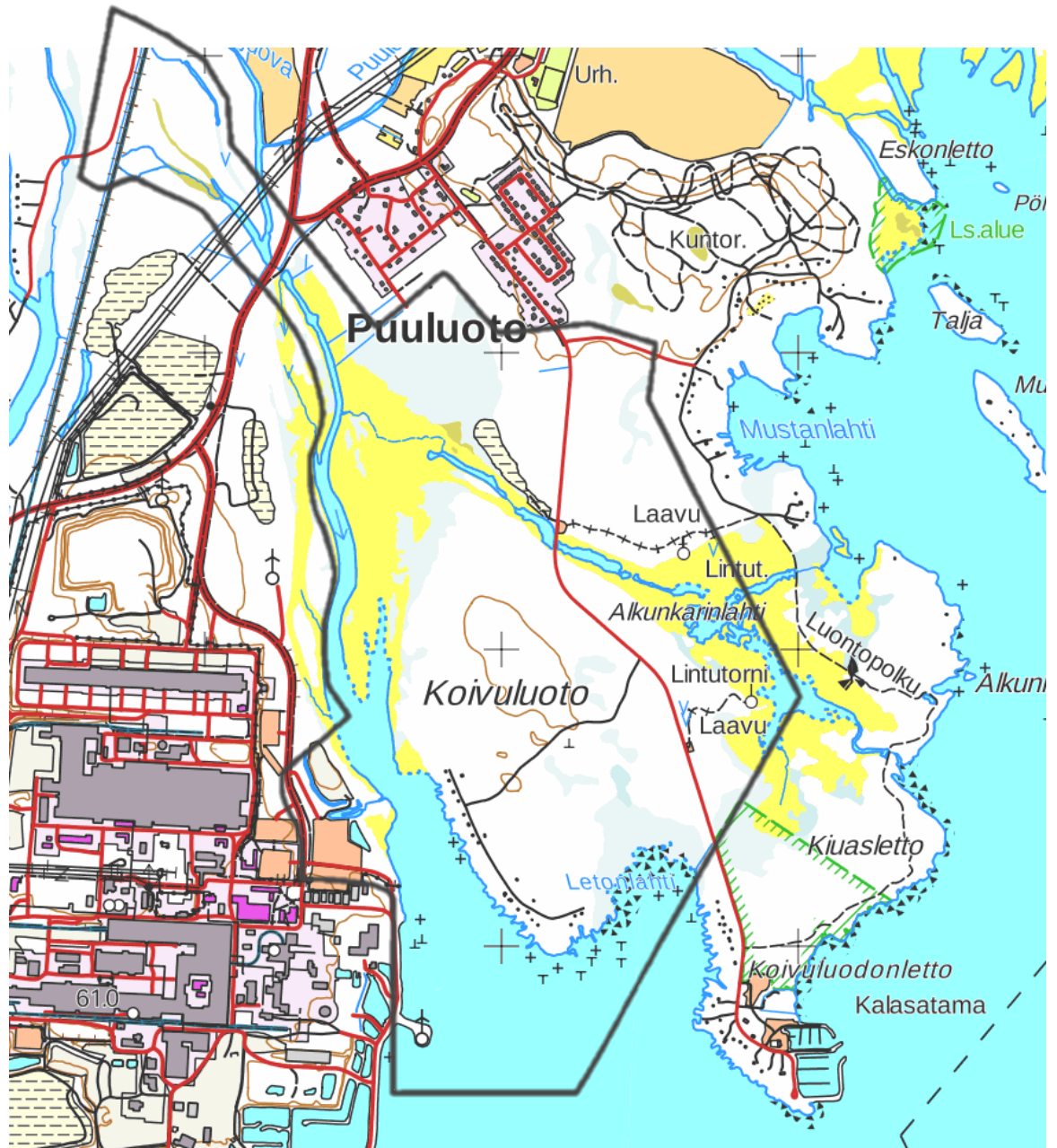
Osayleiskaava-alue koskettaa Koivuluodon ja Puuluodon alueita sekä Röyttän raskaan teollisuuden itäisiä reuna-alueita. Luoteisosastaan suunnittelualue rajautuu Röyttään vievään rautatiealueeseen, pohjoisosastaan Puuluodon pientaloalueeseen, itäosastaan Mustanlahden loma-asutusalueeseen ja eteläosastaan Perämereen (Letonlahti). Pinta-alaltaan suunnittelualue on n. 344 ha eli 3,44 km².



KUVA 3. Suunnittelualue kartalla.

ASUTUS

Suunnittelualue rajautuu pohjoisosastaan Puuluodon asutusalueeseen. Niin asutusta kuin loma-asutustakin on myös aluerajauksen länsipuolella. Alueen eteläosassa merenrannalla Juovantien varressa sijaitsee loma-asutusta, mutta varsinaista pysyvää asutusta suunnittelualueen rajauksen sisäpuolella ei ole.



KUVA 4. Asutuksen ja loma-asutuksen sijoittuminen alueelle. Suunnittelualueella ei sijaitse vakituista asumista – ainoastaan loma-asutusta.



KUVA 5. Kuvakollaasi 1 alueen loma-asutuksesta.



KUVA 6. Kuvakollaasi 2 alueen loma-asutuksesta.



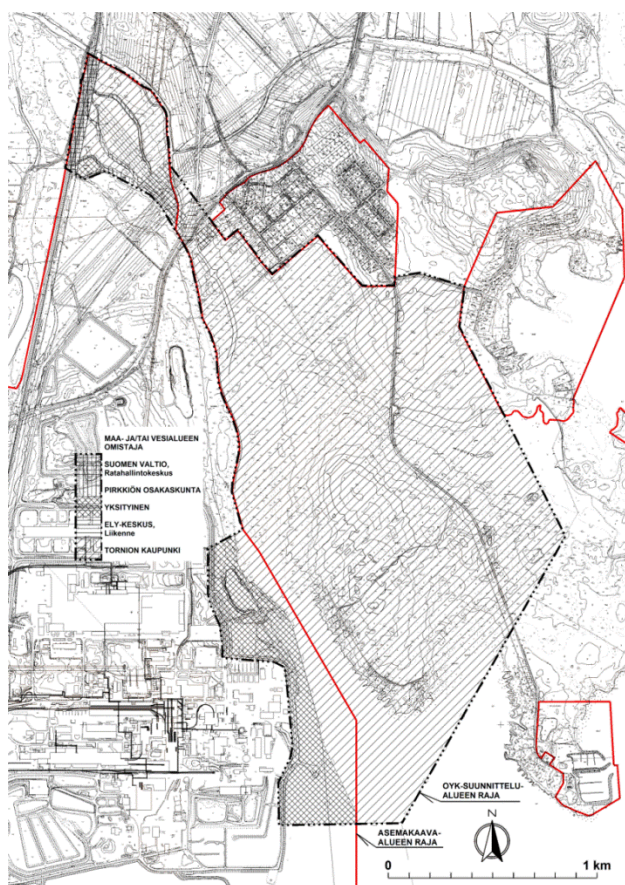
KUVA 7. Kuvia Puuluodon asutusalueista.



KUVA 8. Näkymät kohti Outokummun tehtaita Koivuluodosta ja Leton venesatamasta kuvattuna.

MAANOMISTUS

Kaavamuutosalue on pääosin Tornion kaupungin omistuksessa. Suunnittelualueen asemakaavoitetut länsiosat ovat Outokumpu Oyj:n omistuksessa ja suunnittelualueeseen rajautuva pieni omakotitalojen korttelialue Puuluodon länsiosassa on yksityisomisteisia.



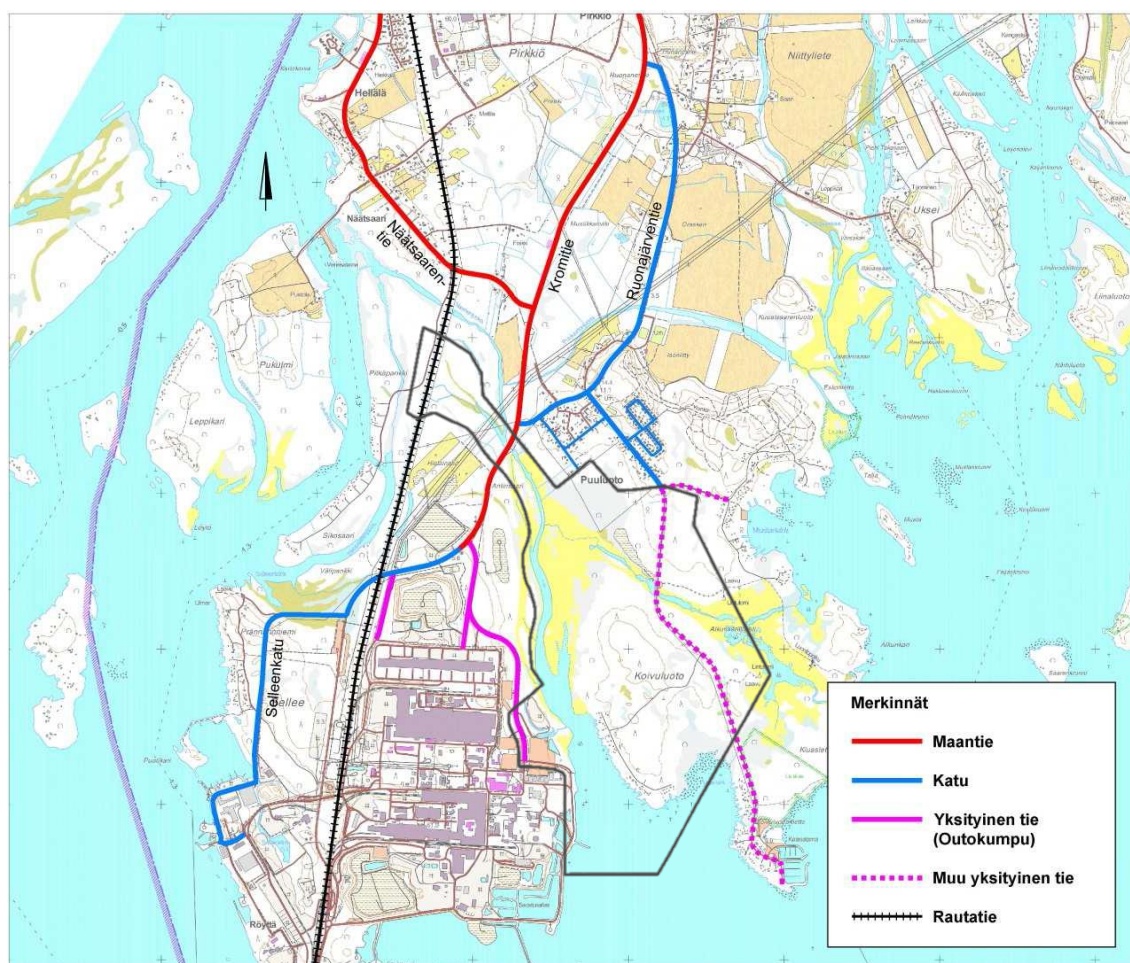
KUVA 9. Maanomistuskartta.

LIIKENNE

Alueen luoteiskulman katkaisee vilkkaasti liikennöity Kromitie, joka toimii kulkuväylänä Outokummun tehtaalle ja satamaan. Puuluodon asutusalueelta kulkee vene-satamaan ja loma-asutusalueelle johtava tie suunnittelualueen länsiosissa.

Suunnittelualue rajautuu rautatiehen luoteisosassa.

Alueen länsiosiin sijoittuu luontopolku, jonka varrella on kaksi laavua ja kaksi lintu-/näköalatornia.



KUVA 10. Liikenneverkosto.

SÄHKÖVERKKO

Outokummun tehtaille vievä voimalinjakäytävä (400 kV+ 2x110 kV linjasto) kulkee seututien pohjoispuolella suunnittelualueen läpi.

Ks. ed. karttakuva.

4.2 Aluetta koskevat suunnitelmat

VALTAKUNNALLISET ALUEIDENKÄYTTÖTAVOITTEET

Valtakunnalliset alueidenkäyttötavoitteet ovat osa maankäyttö- ja rakennuslain mukaista alueidenkäytön suunnittelujärjestelmää. Alueidenkäyttötavoitteet tulee ottaa huomioon ja niitä tulee edistää myös kuntien kaavoituksessa.

Valtakunnallisissa alueidenkäyttötavoitteissa esitetään periaatteellisia linjauksia sekä velvoitteita ja ne on ryhmitelty kokonaisuuksiin asiasisällön perusteella. .

Arction osayleiskaavaa koskevat seuraavat valtakunnalliset alueiden käyttötavoitteet:

Huom! PÄIVITETÄÄN UUSIEN 1.5.2018 VOIMAAN ASTUNEIDEN VALTAKUNNALLISTEN ALUEIDENKÄYTTÖTAVOITTEIDEN OSALTA.

Toimiva aluerakenne

Alueidenkäytöllä tuetaan aluerakenteen tasapainoista kehittämistä sekä elinkeinoelämän kilpailukyvyyn ja kansainvälisen aseman vahvistamista.

Aluerakenteen ja alueidenkäytön kehittäminen perustuu ensisijaisesti alueiden omiin vahvuuksiin ja sijaintitekijöihin.

Eheytyvä yhdyskuntarakenne ja elinympäristön laatu

Alueidenkäytöllä edistetään elinkeinoelämän toimintaedellytyksiä osoittamalla elinkeinotoiminnalle riittävästi sijoittumismahdollisuuksia olemassa olevaa yhdyskuntarakennetta hyödyntäen. Runsaasti henkilöliikennettä aiheuttavat elinkeinoelämän toiminnot suunnataan olemassa olevan yhdyskuntarakenteen sisään tai muutoin hyvien joukkoliikenneyhteyksien äärelle.

Kaupunkiseutuja kehitetään tasapainoisina kokonaisuuksina siten, että tukeudutaan olemassa oleviin keskuksiin.

Alueidenkäytössä kiinnitetään erityistä huomiota ihmisten terveydelle aiheutuvien haittojen ja riskien ennaltaehkäisemiseen ja olemassa olevien haittojen poistamiseen.

Alueidenkäytön suunnittelussa olemassa olevat tai odotettavissa olevat ympäristöhaitat ja poikkeukselliset luonnonolot tunnistetaan ja niiden vaikutuksia ehkäistään. Alueidenkäytössä luodaan edellytykset ilmastonmuutokseen sopeutumiselle.

Haitallisia terveysvaikutuksia tai onnettomuusriskejä aiheuttavien toimintojen vaikutuksille herkkien toimintojen välille on jätettävä riittävän suuri etäisyys. Suuronnettomuusvaaraa aiheuttava laitokset sekä vaarallisten aineiden kuljetusreitit ja niitä palvelevat kemikaalirahapihat on sijoitettava riittävän etäälle asuinalueista, yleisten toimintojen alueista ja luonnon kannalta herkistä alueista.

Alueidenkäytön suunnittelussa on otettava huomioon alueen maa- ja kallioperän soveltuvuus suunniteltuun käyttöön.

Alueidenkäytössä on ehkäistävä melusta, tärinästä ja ilman epäpuhtauksista aiheutuvaa haittaa.

Kulttuuri- ja luonnonperintö, virkityskäyttö ja luonnonvarat

Alueidenkäytöllä edistetään elollisen ja elottoman luonnon kannalta arvokkaiden ja herkkien alueiden monimuotoisuuden säilymistä.

Alueidenkäytön suunnittelussa on otettava huomioon ekologisesti tai virkistyskäytön kannalta merkittävät ja yhtenäiset luonnonalueet. Alueidenkäyttöä on ohjattava siten, ettei näitä aluekokonaisuuksia tarpeettomasti pirstota.

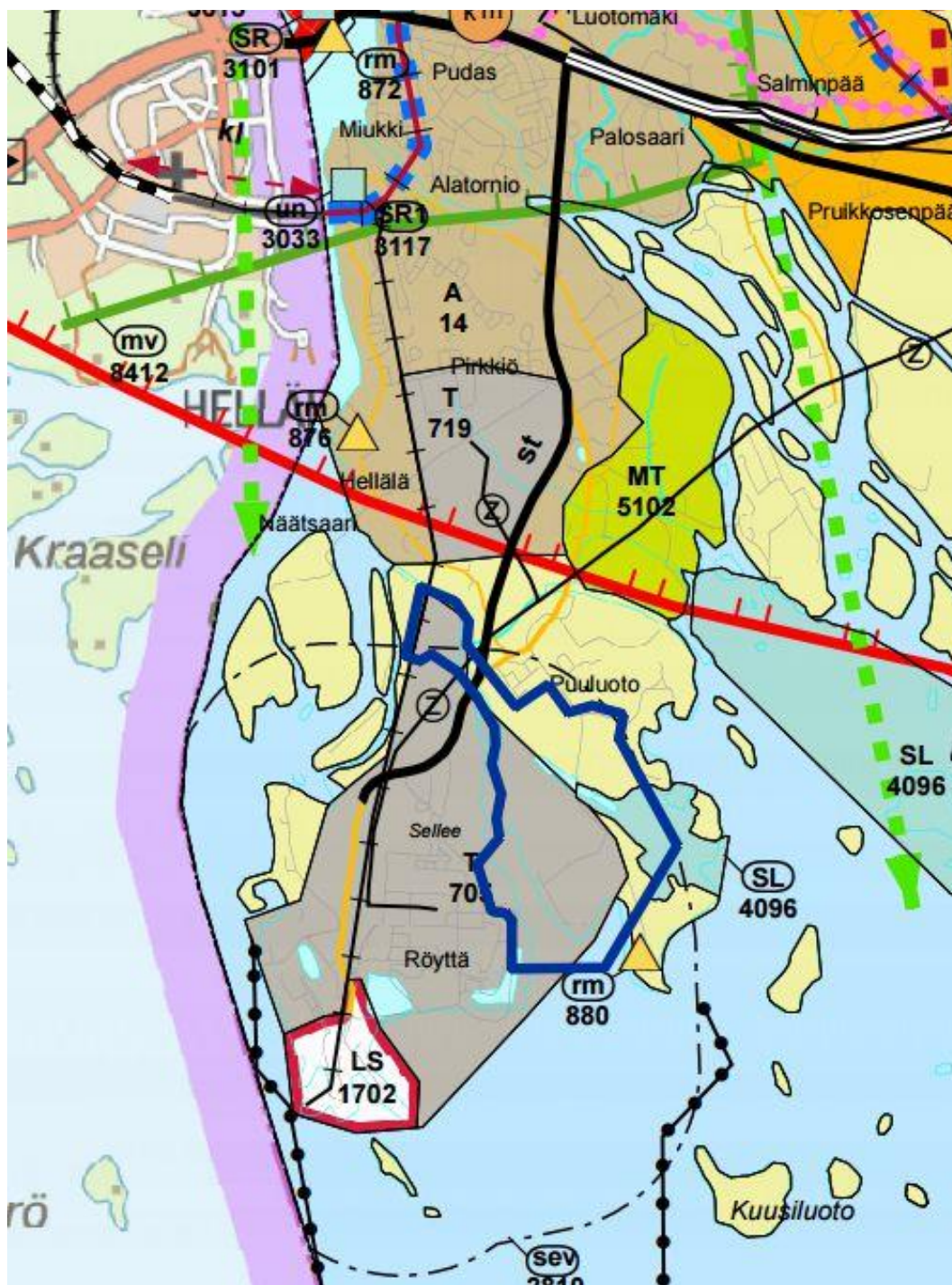
Toimivat yhteysverkot ja energiahuolto

Tarvittaviin liikenneyhteyksiin varaudutaan kehittämällä ensisijaisesti olemassa olevia pääliikenneyhteyksiä ja –verkostoja. Suunnittelualueelle esitetään uusi junaratalinjaus.

LÄNSI-LAPIN MAAKUNTAKAAVA

Länsi-Lapin maakuntakaava on tullut lainvoimaiseksi 11.9.2015. Maakuntakaavassa suunnittelualue on merkitty teollisuusalueeksi (T), maa- ja metsätalousvaltaiseksi alueeksi (M), luonnonsuojelualueeksi (SL) ja vesialueeksi.

Lisäksi (rautatie)sivurata ja seututie kulkee lähes pohjois-eteläsuuntaisesti suunnittelualueen luoteisosan halki. Niiden väliin sijoittuu Outokummun tehtaille vievä voimalinjakäytävä.



KUVA 11. Ote Länsi-Lapin maakuntakaavasta.

Perämeren kaari

Merkinnällä osoitetaan kansainvälisesti ja valtakunnallisesti tärkeä kehittämisvyöhyke

Kehittämisvyöhykkeen toimintojen verkostoitumista tulee edistää alueidenkäyttötarkoituksilla. Yksityiskohtaisemmassa suunnittelussa on varauduttava palvelutasoltaan korkeatasoisiin kansainvälisiin liikenneyhteyksiin, erityisesti pääteiden liikenteen sujuvuuden ja turvallisuuden parantamiseen, raideliikenteen kehittämiseen sekä tietoliikenneverkostoihin.

Perämeren rannikon matkailu- ja virkistyspalvelujen yksityiskohtaisemmassa suunnittelussa tulee ottaa huomioon veneilyreittien ja -satamien kehittämistarpeet sekä yhtenäisen kevyen liikenteen reitin kehittämismahdollisuus.

Yksityiskohtaisemmassa suunnittelussa tulee ottaa huomioon maankokoamisen taloudelliset ja ympäristölliset vaikutukset sekä turvata maaseman ja luonnontalouden erityispiirteet ja luonnon kehityskulkujen alueellinen edustavuus. Maankokoamisrannikon luonnon- ja kulttuuriperinnön kansainvälisten arvojen säilymistä ja matkailullista hyödyntämistä tulee edistää.

T Teollisuusalue /-kohde

Merkinnällä osoitetaan seudullisesti merkittäviä teollisuustoimintojen alueita.

M Maa- ja metsätalousvaltainen alue

Merkinnällä osoitetaan pääasiassa maa- ja metsätalouskäyttöön tarkoitettuja alueita, joita voidaan käyttää pääasiallissa käyttötarkoitusta sanottavasti haittamatta ja luonnetta muuttamatta myös muihin tarkoituksiin.

SL Luonnonsuojelualue / -kohde

Merkinnällä osoitetaan luonnonsuojelulain nojalla suojeltuja tai suojeltavaksi tarkoitettuja alueita tai kohteita

rm Virkistys-/matkailukohde

Merkinnällä osoitetaan sellaiset virkistys- ja matkailun kannalta merkittävät kohteet, joilla sijaitsee seudullisesti merkittävää matkailupalveluja ja -tukikohtia.

sev SEVESO -alueet

Merkinnällä osoitetaan SEVESO II -direktiivin mukainen konsultointivyöhyke.

W Vesialue

Merkinnällä osoitetaan maakuntakaava-alueeseen liittyviä merialueita.

Kunta	TORNIO	Muokauspvm	4.8.2011
Kohde	T 705 RÖYTTÄ		
Aluekuvaus	Alue sijaitsee Tornion Röyttä, käsittäen nykyisen teollisuusalueen ja mahdolliset laajenemisalueet. Alueella sijaitsee Outokumpu Chrome Oy:n ferrokromitehdas ja Outokumpu Stainless Oy:n jaloterästehdas. Alue sijaitsee Perämerenkaaren kehittämisvyöhykkeellä ja kaupunkikehittämisen kohdealueella (kk 8500).		
Varausperuste	Valtakunnallisesti merkittävä teollisuusalue.		
Kehittämisperiaate	Kehitetään teollisuustoimintojen alueena		

Kunta	TORNIO	Muokauspvm	25.2.2012
Kohde	sev 2810 OUTOKUMPU		
Aluekuvaus	Outokummun teollisuusaluetta koskeva SEVESO II -direktiivin mukainen konsultointivyöhyke.		
Varausperuste			
Kehittämisperiaate			

Kunta	TORNIO	Muokauspvm	3.8.2011
Kohde	SL 4096 PAJUNKARI-UKSEI-ALKUNKARINLAHTI		
Aluekuvaus	Alue sijaitsee Tornion päätaajaman välittömässä läheisyydessä taajamasta kaakkoon. Alue on Tornionjoen sivuhaarojen ja Liakanjoen matalaa jokisuistoa. Pajukari on tyypillinen maankokoamisrannikon saari, jonka sisäosissa on katajikkonummea sekä pihlaja-, tuomi- ja leppävaltaista metsää. Pienemmät saaret kasvavat pensaikkoa ja kaikkia saaria kiertää kapea niittyvyö. Suurin osa vesialueesta on noin metrin syvistä. Loppukesällä siitä noin 20 % on järvikasikasvuston peittämää ja lähes joka paikassa kasvaa uopos- ja kelluslehtisiä vesikasveja. Alkunkarinlahden alue on entistä Tornionjoen maatuva lasku-uomaa, jossa vedenpinta vaihtelee tulvan ja meriveden korkeuden mukaan. Pesimälinnuston perusteella alue on valtakunnallisesti arvokas lintuvesi. Alue on kansainvälisesti arvokas muotonaikainen ruokailu- ja levähdysalue (luokka I) ja hyvin huomattava sulkasadonkainen kerääntymisalue (luokka I) kohteelle kerääntyvien vesilintumäärien perusteella. Pajukari – Uksei – Alkunkarinlahti kuuluu valtakunnalliseen lintuvesiensuojeluohjelmaan. LUONTODIREKTIIVIN LUONTOTYYPIT: jokisuistot (75 %), Itämeren boreaaliset rantaniityt (2 %), maankokoamisrannikon primäärisukessioaiheiden luonnontilaiset metsät (8 %).		

Kunta	TORNIO	Muokauspvm	2.4.2012
Kohde	rm 880 LETON VENEILYKESKUS		
Aluekuvaus	Alue sijaitsee Koivuluodonleiton niemessä noin 10 km Tornion keskustasta etelään. Veneilykeskuksen muodostavat kalasatama ja venesatama. Kalasatamassa on 15 kylkikiinnityspaikkaa, 50 kpl alle 4 m:n ja 2 kpl yli 4 m:n laituripaikkaa. Venesatamassa on 8 peräpöjupaikkaa, 15 kylkikiinnityspaikkaa, alle 4 m:n 28 kpl ja yli 4 m:n 48 laituripaikkaa sekä 32 telarantapaikkaa.		
Varausperuste	Seudullinen matkailukohde		
Kehittämisperiaate	Kehitetään keskeisenä saaristomatkailun ympärivuotisena matkailutukikohtana.		
Varausperuste	LUONTODIREKTIIVIN LIITTEEN II LAJIT: ruijanesikko, laaksoarho. LINTUDIREKTIIVIN LIITTEEN I LINNUT: kalatiira, lapintiira, laulujoutsen, liro, pikkulokki, ruskosuonhaukka, sinirinta, suokukko, suopöllö. Natura Vnp. 20.8.1998 (FI 130 1911 Pajukari – Uksei - Alkunkarinlahti)		
Kehittämisperiaate	Lintuvesien suojeluohjelma Vnp. 3.6.1982 Säilytetään luontoarvot.		

SUUNNITTELUALUE

KOKO MAAKUNTAKAAVA-ALUETTA KOSKEVAT MÄÄRÄYKSET:

SUUNNITTELMÄÄRÄYKSET:

Alueidenkäyttöä ja toimintoja suunniteltaessa tulee edistää yhdyskuntarakenteen eheyttämistä, elinympäristön laadun parantamista sekä joukkoliikenteen ja kevyen liikenteen edellytysten kehittämistä.

Maakuntakaava-alueella seudullisesti merkittävän vähittäiskaupan suuryksikön alaraja on 2 000 k-m².

Ranta-alueilla taajamatoimintojen alueiden (A), asuntovaltaisten alueiden (AA) ja keskuskyllien (at) ulkopuolella vapaan rantaviivan osuus tulee olla vähintään puolet muunnetusta rantaviivasta. Pysyvän asutuksen sijoittamista tulee edistää olemassa olevaa rakennetta täydentäen. Ranta-alueilla tulee turvata rannan suuntainen kulkuyhteys.

Maankäytön suunnittelussa on otettava huomioon arvokkaat luonnonympäristöt, arvokkaat maisema-alueet ja rakennetut kulttuuriympäristöt sekä kiinnitettävä erityistä huomiota rakennetun ympäristön laatuun.

Maisemallisesti herkkillä alueilla, kuten maankohoamisrannikolla, jokien ja järvien rannoilla ja arvokkaimilla vaara-alueilla sekä pääteiden, matkailupalvelualueiden, retkeilyreittien ja taajamien läheisissä metsissä metsänkäsittelytoimenpiteet on suunniteltava huolellisesti ottaen huomioon maiseman ominaispiirteet ja pyrittävä välttämään suuria muutoksia.

Rakennuksia tai muita huomattavia rakenteita ei tule suunnitella sijoitettavaksi maisemallisesti aroille paikoille, kuten kapeisiin niemen kärkiin ja kannaksille sekä rantamaisemaa hallitsevien kumpareiden huipulle.

Hyville, yhtenäisille tai maisemallisesti tärkeille pelloille ei tule suunnitella sijoitettavaksi muuta kuin maa- ja metsätalouteen liittyvää rakentamista, ellei niitä ole yksityiskohtaisemmassa kaavassa osoitettu rakentamiseen sopiviksi.

Tuulivoimat tulee sijoittaa keskitetysti usean tuulivoimalan muodostamiin ryhmiin. Kunnan kaavoituksessa ja muussa alueidenkäytön suunnittelussa on otettava huomioon tuulivoiman rakentamisen vaikutukset maisemaan, asutukseen, loma-asutukseen, linnustoon ja muuhun eläimistöön, luontoon ja kulttuuriperintöön sekä lievennettävä haitallisia vaikutuksia.

Tuulivoimaloita ja muita korkeita rakenteita suunniteltaessa on otettava huomioon lentoesteiden korkeusrajoitukset.

Kunnan kaavoituksessa ja muussa alueidenkäytön suunnittelussa on selvitettävä ja otettava huomioon tuulivoimaloiden vaikutukset ilmalvontatutkiin ja puolustusvoimien radioyhteyksiin sekä pyydyttävä Puolustusvoimien lausunto asiasta.

Malmietsintä ja siihen liittyvät toimenpiteet on turvattava, kuitenkin huomioon ottaen alueen erityispiirteet.

Poronhoitoalueella on turvattava poronhoidon ja muiden luontaiselinkeinojen alueidenkäytölliset toiminta- ja kehittämisedellytykset. Poronhoitoon olennaisesti vaikuttavaa alueiden käyttöä suunniteltaessa on otettava huomioon poronhoidolle tärkeät alueet. Valtion maiden osalta on neuvoteltava asianomaisen paliskunnan edustajien kanssa.

Tulva-, sortuma- ja vyörymävaara-alueet on osoitettava yleis- ja asemakaavoissa joko alueina tai rakentamisrajoituksina. Rakennuspaikoja ei saa suunnitella sijoitettavaksi alueille, joilla on tulvan, sortuman tai vyörymän vaaraa. Maankäytön suunnittelussa tulee ottaa huomioon tulvariskialueet ja tulvien hallintasuunnitelmat.

Luonnonsuojelualueiden (SL) hoito- ja käyttösuunnitelmista on pyydyttävä lausunto alueen kunnilta, Lapin liitolta, aluehallintoviranomaisilta, Paliskuntain yhdistykseltä, alueen paliskunnilta sekä muilta yhteisöiltä, joiden toimialaan suunnitelma liittyy.

Meluhaittojen ehkäisemiseksi ja ympäristön viihtyisyyden turvaamiseksi maankäytön, liikenteen ja rakentamisen suunnittelussa sekä rakentamisen lupamenettelyissä on otettava huomioon valtioneuvoston päätös melutasojen ohjearvoista.

Suunniteltaessa sellaisen alueen käyttöä, jolla on kiinteä muinaisjäänne, on neuvoteltava Museoviraston kanssa. Ilman muinaismuistolain nojalla annettua lupaa on kiinteän muinaisjäänneksen kaivaminen, peittäminen, muuttaminen, vahingoittaminen, poistaminen ja muu siihen kajoaminen kielletty. Määräys koskee myös vedenalaisia muinaisjäänneksiä.

Suunniteltaessa suojelualueen tai suojeluohjelmaan kuuluvan alueen käyttöä on neuvoteltava luonnonsuojelusta ja alueen hallinnasta vastaavien viranomaisten kanssa.

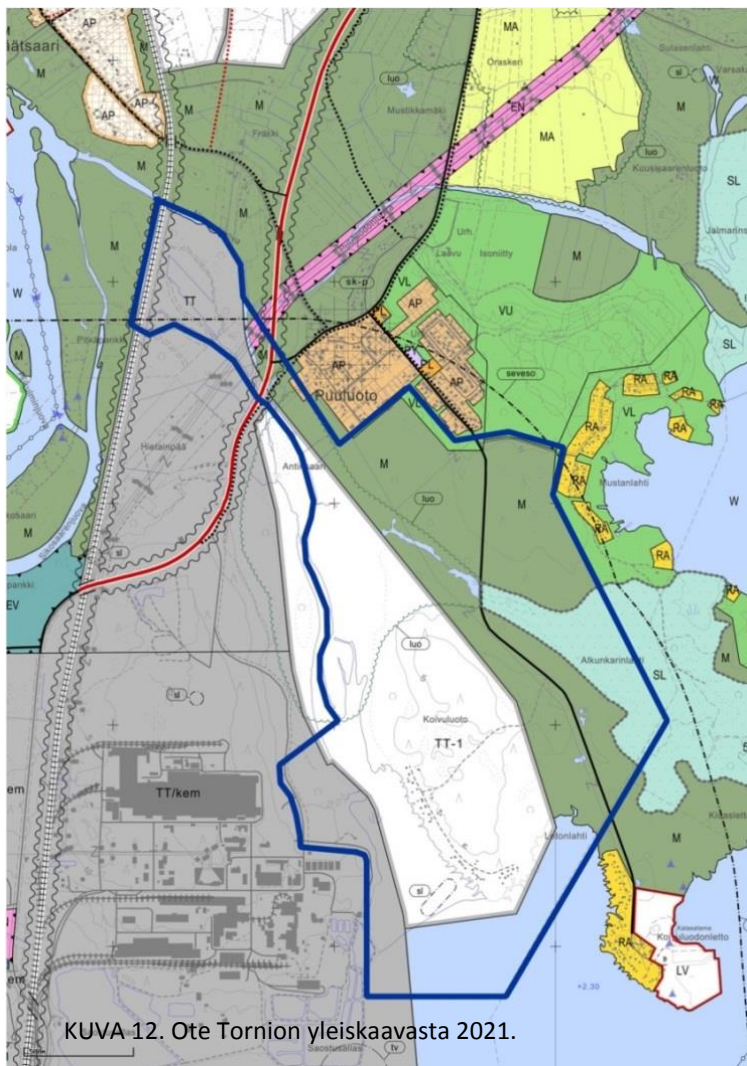
RAKENTAMISRAJOITUS:

Maankäyttö- ja rakennus lain 33 §:n mukainen ehdollinen rakentamisrajoitus on voimassa virkistys- ja suojelualueeksi taikka liikenteen tai teknisen huollon verkostoja tai alueita varten osoitetuilla alueilla (V, LL, LS, EN, EJ, SL, SM, SR, SR1, rs, mo, vt, kt, st, yt, voimajohto). Rajoitus laajennetaan koskemaan puolustusvoimien kohteita (EP), kaivosalueita (EK), suojavyöhykkeitä (sv), melualueita sekä tärkeitä ja vedenhankintaan soveltuvia pohjavesialueita. Rajoitus ei koske tuulivoimaloiden (tv) ja tuulivoimatuotannon suunnitteluun soveltuvia (tv1) alueita.

TORNION YLEISKAAVA 2021

Tornion yleiskaava 2021 on saanut lainvoiman 1.3.2010 (Kh § 57). Yleiskaavassa osayleiskaava-alue on merkitty asemakaavoitettavaksi tarkoitetuksi ympäristövaikutuksiltaan merkittäväksi teollisuustoimintojen alueeksi (TT-1), maa- ja metsätalousvaltaiseksi alueeksi (M), luonnonsuojelualueeksi (SL), ympäristövaikutuksiltaan merkittävien teollisuustoimintojen alueeksi (TT), teollisuusalueeksi, jolla on / jolle saa sijoittaa merkittävän, vaarallisia kemikaaleja valmistavan tai varastoivan laitoksen (TT/kem) ja vesialueeksi (W).

Alueen luoteisosan läpi kulkee seututie ja rautatie, jotka on merkitty melu- ja/tai tärinäalueeksi, missä alueelle ei saa sijoittaa uusia, melulle tai tärinälle herkkiä toimintoja. Alueelle laadittavien asemakaavojen pohjaksi on laadittava melu- ja tärinäselvitys. Lisäksi Outokummun tehtaille vievä energiahuollon alue (EN) kulkee seututien pohjoispuolella suunnittelualueen läpi. Niissä sijaitsee Taivalkoskelta Röyhtään vievät 400 kV voimalinjat.

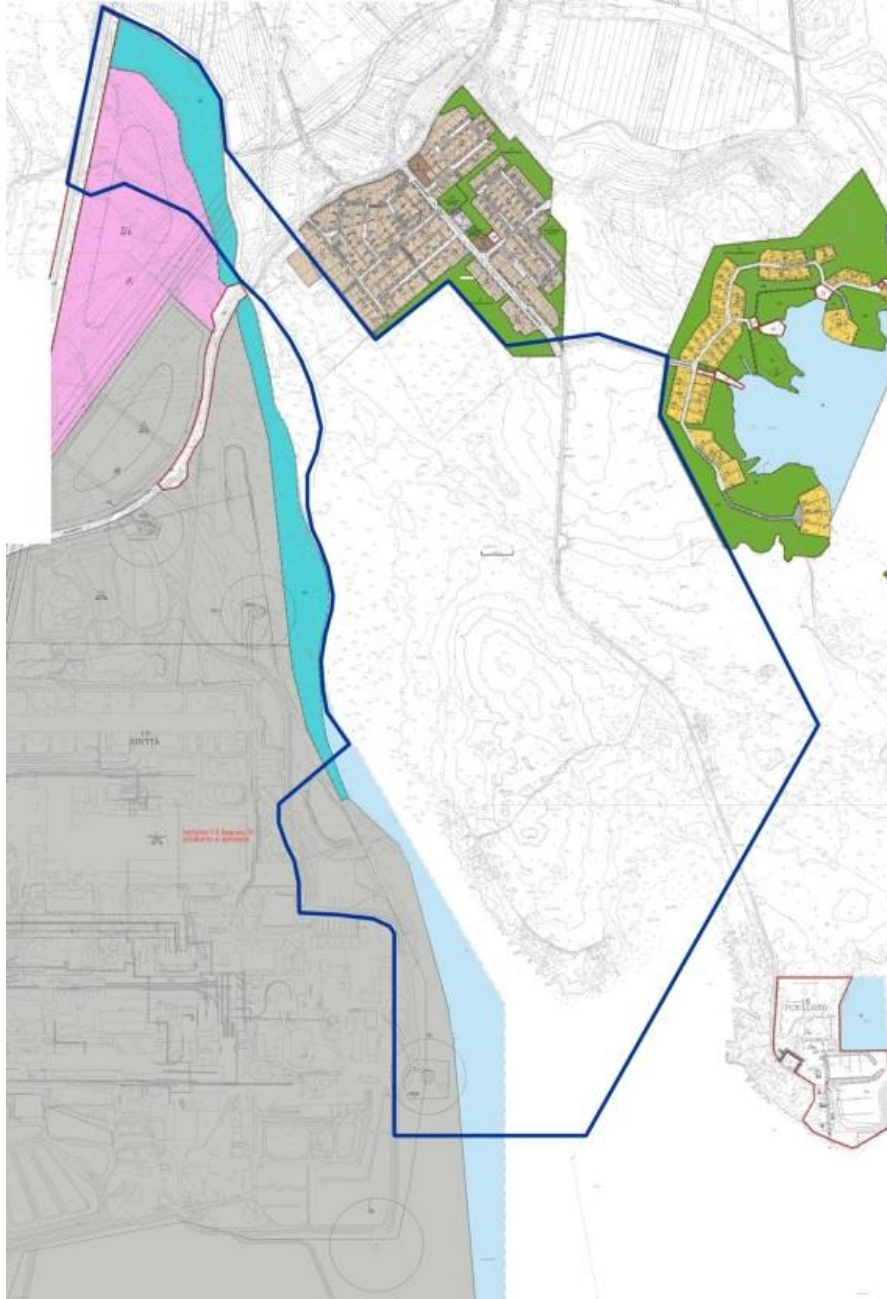


KUVA 12. Ote Tornion yleiskaavasta 2021.

- TT-1** YMPÄRISTÖVAIKUTUSILTAAN MERKITTÄVIEN TEOLLISUUSTOIMINTOJEN ALUE
Koivuluodon länsiossa/Röyttän itäpuoli
- Haluamme, että alueelle sijoittuu teollisia työpaikka- ja varastoalueita. Siksi määräämme, että alueelle sijoitetaan ympäristövaikutuksiltaan merkittävät teollisuustoiminnot. Alueet on tarkoitettu asemakaavoitettavaksi.
- TT** YMPÄRISTÖVAIKUTUSILTAAN MERKITTÄVIEN TEOLLISUUSTOIMINTOJEN ALUE
Röyttä
- Haluamme, että alueelle sijoittuu teollisia työpaikka- alueita. Siksi määräämme, että Röyttään asemakaavoitetaan ympäristöhäiriöitä tuottavat teollisuustoiminnot.
- TT/kem** TEOLLISUUSALUE, JOLLA ON / JOLLE SAA SIOJITTA MERKITTÄVÄN, VAARALLISIA KEMIKAALEJA VALMISTAVAN TAI VARASTOIVAN LAITOKSEN.
Röyttä
- Alue osoittaa asemakaavan mukaisen TT/kem alueen, jonka perusteella on nk. Seveso -konsultointivyöhyke on määritetty. Alueelle saa sijoittaa teollisuustoimintoja palvelevia laitteita, rakennuksia ja rakennelmia.
- seveso** SEVESO II -KONSULTOINTIVYÖHYKE
(1,5 KM TT/kem-alueen rajasta)
- Merkinnällä osoitetaan Seveso II-direktiivin mukaisen vaarallisia kemikaaleja käsittelevän ja varastoivan tuotantolaitoksen konsultointivyöhyke. Vaarallisia kemikaaleja käyttävää tai varastoivaa laitosta ympäröivän konsultointivyöhykkeen yksityiskohdaiseen suunnitteluun on kiinnitettävä erityistä huomiota. Konsultointivyöhykkeellä sallitaan vähäinen täydennysrakentaminen tilannekohtaisen harkinnan mukaan. Suunniteltaessa suuronnettomuusriskille alttiiden toimintojen sijoittamista vyöhykkeen sisälle on kaavaa laadittaessa pyydettävä kunnan palo- ja pelastusviranomaisen ja tarvittaessa Turvatekniikan keskuksen (TUKES) lausunto.

Alueella on voimassa seuraavat asemakaavat:

- 16. Puuluoto, vahvistuspäivämäärä 21.1.1980
- 17. Röyttä, vahvistuspäivämäärä 28.1.2002
- 16. Puuluoto, vahvistuspäivämäärä 15.6.2009
- 17. Röyttä, vahvistuspäivämäärä 24.2.2014



KUVA 13. Suunnittelualueen ja sen ympäristön voimassa oleva asemakaavatilanne.

Osayleiskaavoitettavasta alueesta suurin osa, yli 80 % on asemakaavoitettujen alueiden ulkopuolella asemakaavoitettavaksi tarkoitettua aluetta, jonka pinta-ala on n.283 ha.

4.3 Luonnonympäristö

Suunnittelualue on pääasiassa rakentamatonta ympäristöä: metsää, soita ja suistoaluetta. Alueen itäosissa kulkee Alkunkarinlahden luontopolku.

Osayleiskaavaa varten on laadittu erillinen luontoselvitys (Sito Oy), jossa luonnonoloihin liittyvät lähtökohdat on esitetty yksityiskohtaisemmin.



KUVA 14. Kaava-alueen metsää.



KUVA 15. Kaava-alueella esiintyy pienialaisia soita.

4.3.1 Arvokkaat luontokohteet

Arvokkaiksi luontotyypeiksi luetaan kohteet, joiden olemassaolo merkittävästi lisää alueen luontoarvoja. Luontotyyppejä suojellaan tai muutoin huomioidaan maankäytössä luonnon monimuotoisuuden turvaamiseksi ja lajien elinympäristöjen säilyttämiseksi. Arvokkaalla luontotyyppillä esiintyy usein arvokasta eliölajistoa.

Kaava-alue sijoittuu osittain Natura-alueelle sekä kansainvälisesti arvokkaalle linnustoalueelle. Muita valtakunnallisesti tai maakunnallisesti arvokkaiksi luokiteltuja kohteita alueella ei ole.

NATURA-ALUE

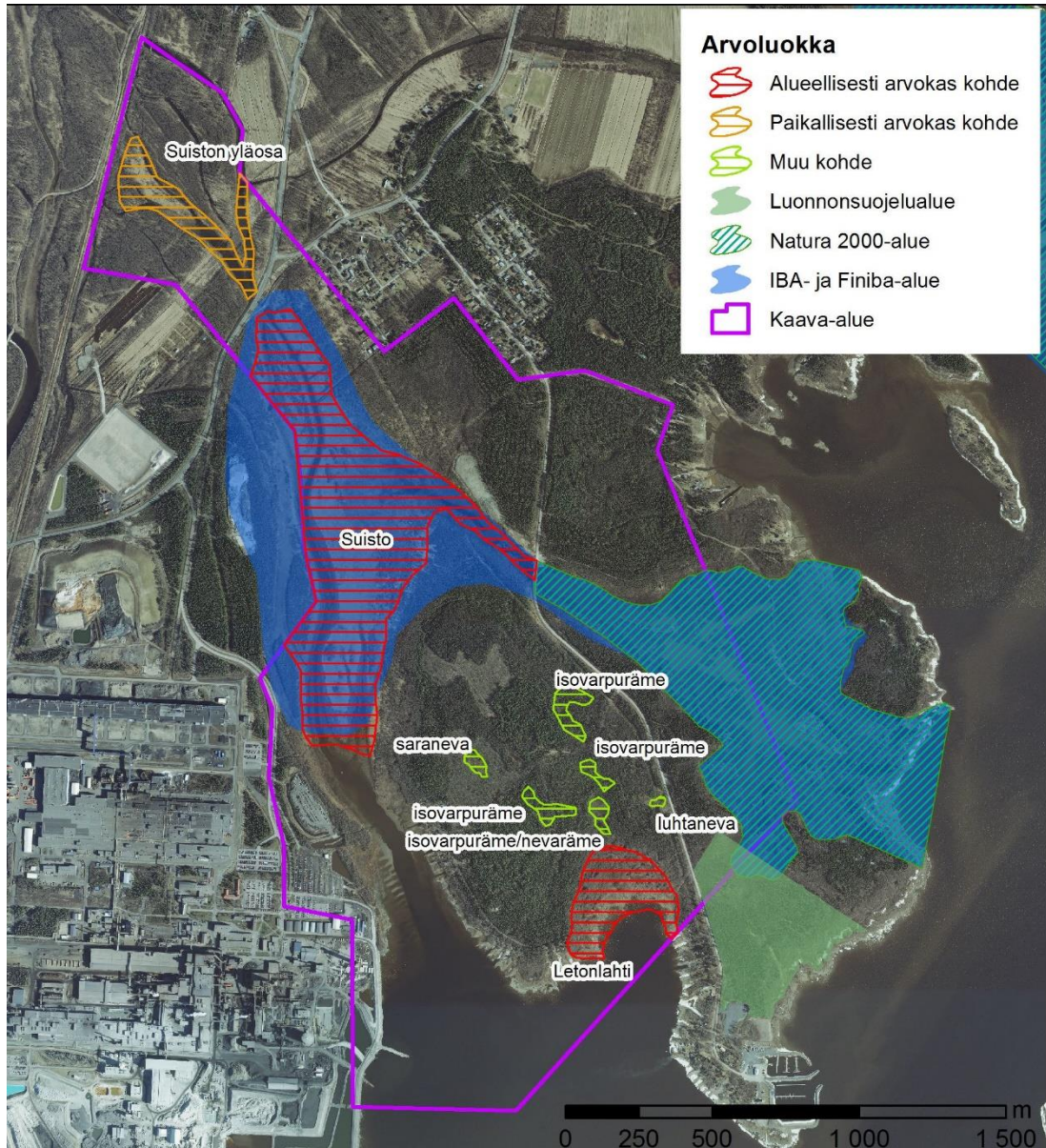
Kaava-alue sijoittuu osittain Pajukari-Uksei-Alkunkarinlahden Natura-alueelle, jonka suojeluperusteena on sekä luontodirektiivi että lintudirektiivi. Alkunkarinlahti käsittää laajan kosteikkoalueen, jossa esiintyy laajoja avoluhtia, avovesialueita sekä rantapensaikkoja- ja rantametsää. Alkunkarinlahden alueella kulkee Alkunkarinlahden luontopolku.

Kaava-alueen eteläosassa sijaitsee yksityismaiden luonnonsuojelualue, joka käsittää pääasiassa maankohoamisrannikon sukkessiosarjan metsiä.

MUUT ARVOKKAAT ALUEET

Kansainvälisesti arvokas linnustoalue käsittää vanhaa jokisuistoa Natura-aluetta selvästi laajempänä kokonaisuutena. Natura-alue ja arvokas linnustoalue käsittävät kaava-alueen merkittävimmän luontokokonaisuuden, joka käsittää vanhan suistoalueen avoimet vesialueet, rantaluhtat ja rantaniityt sekä reunustan pensaikkoalueita. Tämän lisäksi Koivuluodontien itäinen puoli käsittää suhteellisen luonnontilaista kuusivaltaista metsää, joka täydentää sukkessiokehityssarjaa Natura-alueen reunassa.

Suistoalue muodostaa yhtenäisen, edustavan kokonaisuuden, jolla on sekä luontotyyppiperusteisia arvoja että linnustoarvoja.



KUVA 16. Arvokkaat luontokohteet suunnittelualueella (Sualueet ovat tavanomaisia, mutta ne on esitetty Muina kohteina - ko. suot ovat Etelä-Suomessa silmälläpidettäviä luontotyyppejä, mutta yleisiä Perä-Pohjolassa).

MUUT LUONTOARVOT

Muut merkittävät luontoarvot keskittyvät Letonlahden alueelle, jossa esiintyy merenrantaniittyjä ja niihin rajautuen penssaikkovyöhyke, jossa esiintyy myös paikoin rantalehtoa. Merenrantaniityt on luokiteltu valtakunnallisesti äärimmäisen uhanalaisiksi luontotyypeiksi.

Kaava-alueen kivennäismaiden metsät ovat pääasiassa talouskäytössä muilta osin, eikä niissä esiinny erityisiä luonnon arvokohteita luontotyyppien tai kasvillisuuden osalta.

Kaava-alueelta ei ole tallennettuja uhanalaisten tai suojeltujen lajien havaintoja Lapin ELY-keskuksen tietojärjestelmissä. Tämä ei poissulje sitä, että erityisesti rantaniityillä ja jokisuistossa ei esiintyisi kyseisten ympäristöjen uhanalaista lajistoa.

4.3.2 Kasvillisuus ja luontotyypit

SUUNNITTELUALUEEN METSÄT

Koivuluodon alue on pääasiassa rakentamatonta ympäristöä. Metsäalueet ovat kuusi- tai mäntysekametsiä, jotka ovat metsätaloussikäytössä. Osa metsistä on harvennettua koivikkoja. Vallitseva metsätyyppi on tuore kangas, jota luonnehtii monin paikoin heinävaltaisuus metsänharvennuksen seurauksena. Metsät ovat tasarakenteisia eikä lahoppua juurikaan esiinny, paikoin on kuitenkin tuulenkaatokertymiä. Koivuluodossa on laajahkoja hakkuualueita.

Koivuluodontien itäpuoleiset metsäalueet ovat kuusivaltaista tuoretta kangasta, jotka ovat varpuvaltaisia. Kuusikot ovat luonnontilaisempia kuin tien länsipuolen metsäalueet. Kuusikoille on luonteenomaista osittainen soistuminen.

Suistoalueella on pienialaisia uomien erottamia metsäsaarekkeita, jotka ovat kuusivaltaisia. Metsäsaarekkeilla puusto on luonnontilaisempaa kuin selvästi metsätaloustoiminnan alaisilla manneralueen metsissä.

SUUNNITTELUALUEEN SUOT

Koivuluodon metsäalueilla on pienialaisia soistumia, jotka ovat tyypiltään isovarpurämeitä. Turvekerros on ohut ja puusto koostuu pääasiassa männystä, mutta reunaosissa esiintyy myös koivua ja kuusta. Muutama suoilaikku on tyypiltään suursaraista luhtanevaa.

JOKISUISTO JA RANNIKKO

Keskeisen osan alueesta muodostaa jokisuisto rantaniittyineen/-luhtineen ja pensasvyöhykkeineen. Suistoalueella on laajalti edustavaa rantaniittyä ja -luhtaa. Sisempänä vallitsevat avoluhdet, jotka ovat suursaravaltaisia. Myös kastikkavaltaista niittyä sekä voimakkaasti luhtalajistoavaltaisia vyöhykkeitä tavataan.

Letonlahden rannoilla esiintyy kapeana vyöhykkeenä kivikkoista merenrantaniittyä koko lahden alueella. Rantaniittyvyöhyke vaihtuu pensasvyöhykkeeseen ja edelleen lehtipuuvaltaisen vyöhykkeen kautta tuoreen kankaan kuusi- ja mäntysekametsään. Letonlahden pohjukassa on havaittavissa merenkohoamisrannikon metsien kehityssarja, kun taas muissa osissa selvitysalueella kehityssarja on puutteellinen. Myös Koivuluodon loma-asuntoalueen rannoilla on kapealti sekä kivikkorantaa että kivikkoista rantaniittyä. Asutuksen edustalla on tehty pienimuotoista ruoppausta, joka on muuttanut ranta-alueita.

4.3.3 Maa- ja kallioperä

Alueen pääasiallinen pinta- ja pohjamaalaji on hiekkamoreeni, joka on pääsääntöisesti routivaa. Hiekkamoreenialue ulottuu puuluodosta Koivuluotoon pois lukien alueen keskivaiheilla olevan tulvauoman molemmilla puolilla olevan kosteikon.

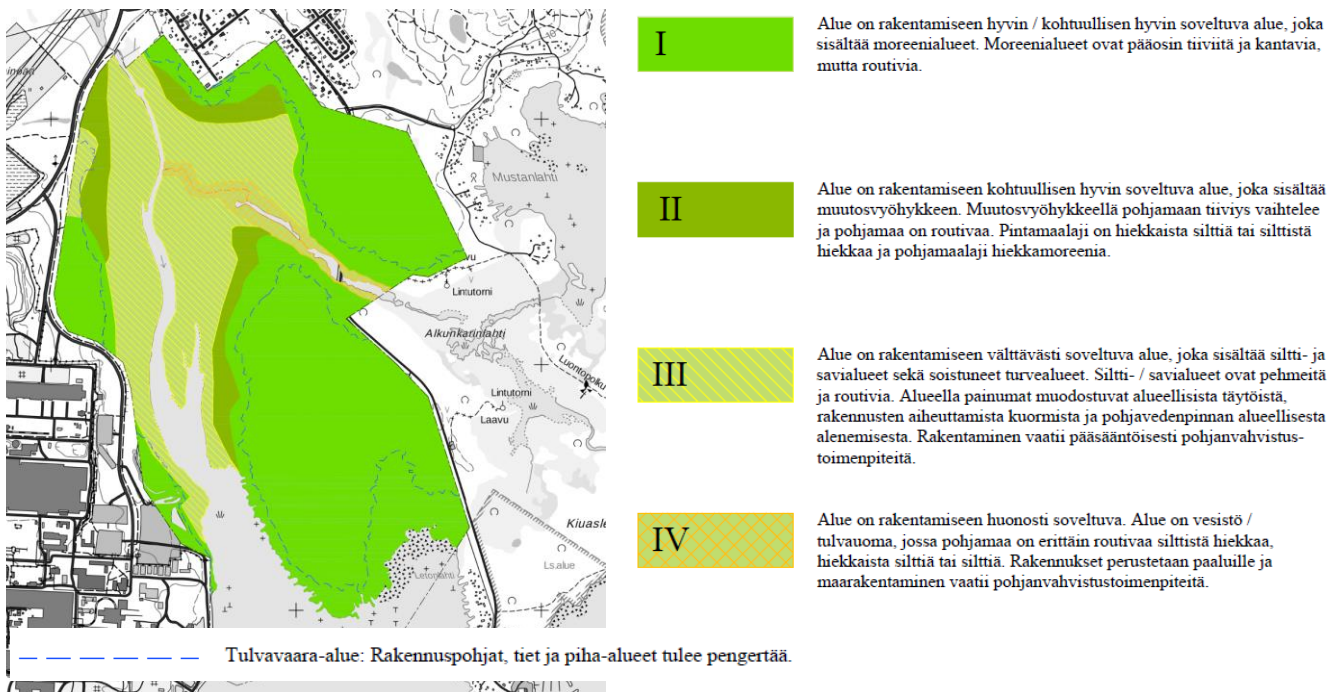
Alueen keskellä tulvauoman molemmin puolin pohjamaa on erittäin routivaa löyhää silttistä hiekkaa, hiekaista silttiä tai silttiä (hieno hieta).

Moreeni- ja hiekkaisen silttialueen välissä on muuttumisvyöhyke, jossa pintamaalaji on erittäin routivaa hiekaista silttiä / silttistä hiekkaa ja pohjamaalaji routivaa hiekkamoreenia.

Alueen länsiosassa pohjamaa on routivaa hiekkamoreenia. Hiekkaisen siltti- ja moreenialueen välissä on muuttumisvyöhyke, jossa pintamaalaji on erittäin routivaa hiekaista silttiä / silttistä hiekkaa ja pohjamaalaji hiekkamoreenia.

Eteläosassa rannat ovat louhikkoiset.

Alueen kallioperä koostuu paleoproterotsooinen kauden kivistä, jotka kuuluvat Haaparanta alueen syväkiviin, ns. Kaakamon intrusioon. Pääasiallinen kallioperän kivilaji on gabbro ja dioriitti. Alueella ei sijaitse suuria kallioperän ruhjeita ja murroslinjoja.



KUVA 17. Suunnittelualueen rakennettavuuskartta (Maaperäselvitys, WSP FINLAND OY 2016).

4.3.4 Pinta- ja pohjavedet

Pohjavesihavainnoissa pohjavedenpinta oli lähellä maanpintaa. Alueella muodostuva pohjavesi virtaa mereen tai jokiuomaan. Selvitysalueelle ei sijoitu luokiteltuja pohjavesialueita. Lähin luokiteltu pohjavesialue, Kyläjoenkangas (III-luokan pohjavesialue), sijaitsee noin 10 kilometriä selvitysalueesta pohjoiseen.

Alueen läpi kulkee jokiuoma pohjoisesta etelään sekä tulvauoma luoteesta kaakkoon. Selvitysalueen kaakkoisosassa on pieni umpeen kasvamassa oleva lampi. Etelässä ja idässä selvitysalue rajoittuu mereen. Alue on pääosin luonnontilassa ja kuivatusojia sijoittuu vain alueen pohjoisosaan.

Pohjoisesta sijainnista johtuen joki- ja merialue jäätyy vuosittain. Jääpeite kestää keskimäärin kuusi kuukautta. Talvella alueella esiintyy kerrostumisilmiötä, jossa kevyemmät jokivedet kerrostuvat meriveden päälle

4.3.5 Eläimistö

Kaava-alueen eläimistöä ei selvitetty luontoselvityksen yhteydessä. Tarkentavat luontoselvitykset on tarpeen laatia kaavaluonnoksen maankäyttövarausten perusteella.

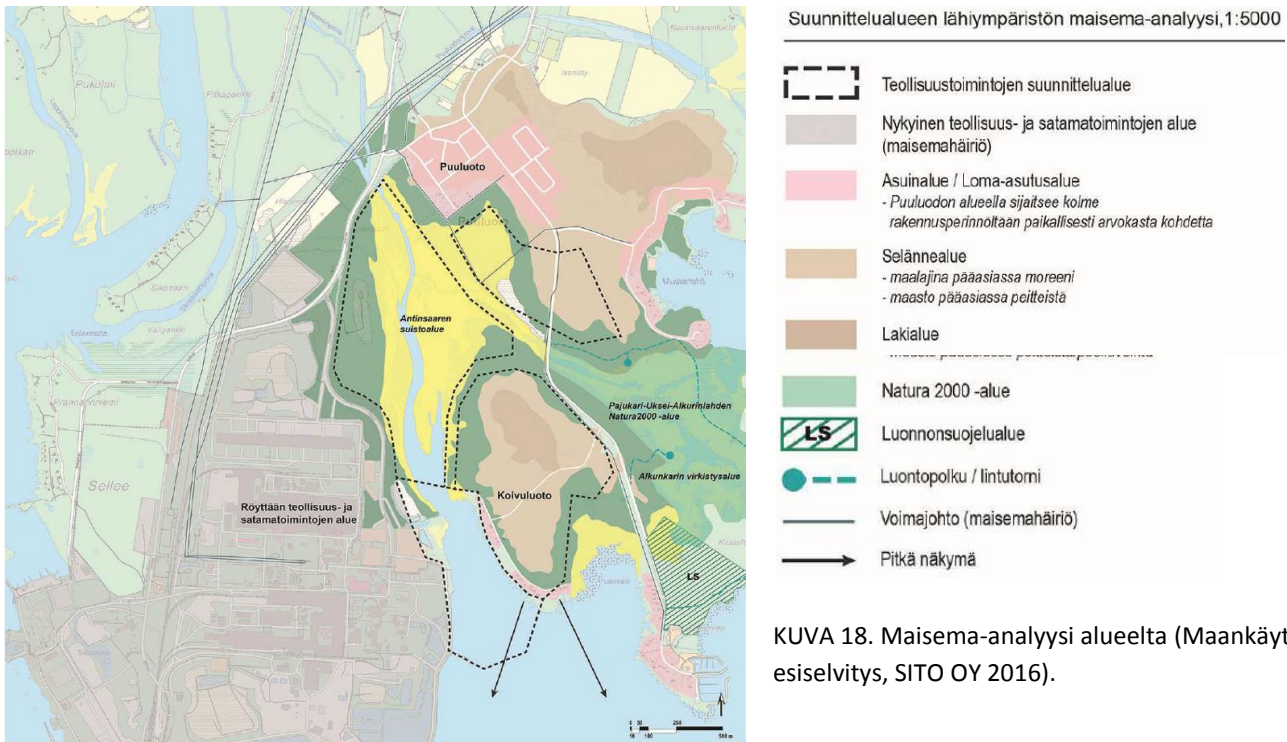
Yleisesti Tornionjoki on tärkeä muuttolintujen kulkureitti. Tornion ulkosaaristossa on lintujen kannalta tärkeitä avoimia kareja, kivikoita, hietikoita ja rantaniittyjä.

4.3.6 Linnusto

Kaava-alueen pesimälinnustoa ei selvitetty luontoselvityksen yhteydessä. Pesimälinnustonselvitys sekä tarkentavat muut luontoselvitykset on tarpeen laatia kaavaluonnoksen maankäyttövarausten perusteella.

4.4 Maisema- ja kulttuuriympäristö

Suunnittelualueelle on v.2016 laadittu Maankäytön esiselvitys (Sito Oy), jossa maisemaan ja kulttuuriympäristöön liittyvät lähtökohdat on esitetty yksityiskohtaisemmin. Lisäksi on laadittu Museoviraston lausunnon edellyttämänä rakennetun kulttuuriympäristön kevyt selvitys sekä arkeologinen kulttuuriperinnön inventointi (Keski-Pohjanmaan ArkeologiaPalvelu, 29.9.2017).



4.4.1 Suurmaisema ja maisemarakenne

Selvitysalueen maisemakuva on suurelta osin peitteistä ja maisemakvaltaan suljettua luonnontilaista puustoaluetta. Koivuluodon alueella on myös puoliavoimia hakkuualoja. Antinsaaren suistoalue on puolestaan avointa tai puoliavointa luonnontilaista maisemaa, jossa vaihteleva jokiuoma muovaa maisemaa koko ajan. Alue sijoittuu Suomen maakuntajaossa Peräpohjola–Lapin suuralueeseen, Keminmaan seutuun (Ympäristöministeriö, 1992). Suunnittelualueella oleva loma-asuntopainotteinen rakentaminen on keskittynyt Koivuluodon lounaisrannalle. Alueen muutoin luonnontilaista maisemakuvaa leimaa kuitenkin voimakkaasti alueen länsipuolelle, Rönttän niemelle levittäytyvät massiiviset teollisuus- ja satamatoimintojen alueet. Suurmaisemassa ja erityisesti mereltä päin tarkasteltuna suunnittelualan ympäristö voidaan luokitella maisemakvaltaan rakennetuksi maisemahäiriö-alueeksi. Itse suunnittelualaue on tämän vuoksi maiseman ongelma-alue tai maisemahaitan aluetta (Maankäytön esiselvitys, SITO Oy 2016).



KUVA 19. Maisema Leton venesatamasta Rönttän suuntaan.

4.4.2 Arvokkaat maisema-alueet ja kulttuurihistoriallisesti arvokkaat kohteet

VALTAKUNNALLISESTI ARVOKKAAT MAISEMA-ALUEET

Hankealueelle ei sijoitu valtakunnallisesti tai maakunnallisesti arvokkaita maisema-alueita tai arvokkaita rakennetun kulttuuriympäristön kohteita (RKY 2009).

Hankkeen vaikutusalueelle sijoittuu yksi valtakunnallisesti arvokas maisema-alue, Tornionjokilaakso. Tornionjokilaakso on ympäristöministeriön maisema-aluejärjestelmän mietinnön II (1993) mukainen valtakunnallisesti arvokas maisema-alue. Valtakunnallisesti arvokkaat maisema-alueet ovat maamme edustavimpia maaseudun kulttuurimaisemia.

Tornionjokilaakson maisema-alue on laaja maisema-alue, joka myötäilee Tornionjokea. Hankealueen etäisyys maisema-alueelle on lyhimmillään noin 30 km.

KULTTUURIHISTORIALLISESTI MERKITTÄVÄT KOHTEET

Hankealueelle, eikä hankkeen oletetulle maisemalliselle vaikutusalueelle ei sijoitu valtakunnallisesti merkittäviä rakennettuja kulttuuriympäristöjä (RKY 2009 -kohteita) (Museovirasto, 2011).

Tornion yleiskaavassa 2021 hankealueesta 10 km säteellä sijaitsevat paikallisesti arvokkaaksi kulttuurihistorialliseksi kohteiksi on osoitettu mm. Struven asemittausketju sekä Pohjanmaan vanha rantatie.

Alueen inventoinnissa ei löytynyt arkeologisia kohteita tai muita kulttuuriperintökohteita. Rakennetun kulttuuriympäristön selvityksessä ei havaittu arvokkaita tai kaavassa huomioon otettavia rakennushistoriallisia kohteita.

4.4.3 Muinaisjäännökset

Alueen inventoinnissa ei löytynyt merkkejä muinaisjäännöksistä.



KUVA 20. Tornion tunnetut muinaisjäännökset kartalla.

5 OSAYLEISKAAVAN SUUNNITTELUN ETENEMINEN

5.1 Vireilletulo ja osallistumis- ja arviointisuunnitelma

Tornion kaupunki on ilmoittanut 26.8.2017 osayleiskaavan vireilletulosta. Osallistumis- ja arviointisuunnitelman on ollut nähtävillä 26.8. 2017 lähtien.

Osayleiskaavan 1. viranomaisneuvottelu järjestettiin 25.8.2017. Osallistumis- ja arviointisuunnitelmasta saatiin nähtävilläoloaikana yksi lausunto museovirastolta, jonka pohjalta OAS tarkistettiin.

5.2 Osayleiskaavaluonnos

Tornion kaupunki on asettanut Arction osayleiskaavaluonnoksen nähtäville xx.5. – xx.6.2018 väliseksi ajaksi. Osayleiskaavaa esiteltiin myös yleisötilaisuudessa, joka järjestettiin x.x.2018 Tornion kaupungin valtuustosalissa. TÄYDENTYY MYÖHEMMIN.

Yhteenveto nähtävilläoloaikana saaduista lausunnoista ja mielipiteistä sekä kaavoittajan vastineista on selostuksen liitteenä x. TÄYDENTYY MYÖHEMMIN.

5.3 Osayleiskaavaehdotukseen tehdyt muutokset

Kaavaluonnoksesta saatujen lausuntojen ja mielipiteiden perusteella osayleiskaavaehdotukseen on tehty seuraavat keskeiset muutokset:

TÄYDENTYY MYÖHEMMIN

Saadun palautteen perusteella tehtyjen muutosten lisäksi osayleiskaavaehdotukseen on tehty seuraavat tarkennukset ja muutokset:

TÄYDENTYY MYÖHEMMIN.

Lisäksi kaavaselistusta on tarkistettu ja täydennetty saadun palautteen ja suunnittelutilanteen perusteella.

5.4 Osayleiskaavaehdotuksen nähtävillä olo ja tehdyt tarkennukset

Arction osayleiskaavaehdotus oli nähtävillä xx.10.-xx.11.2018 välisen ajan.

Yhteenveto ehdotuksesta saaduista lausunnoista ja muistutuksista sekä kaavoittajan vastineista on liitteenä x. TÄYDENTYY MYÖHEMMIN.

Saatujen lausuntojen ja muistutusten perusteella..... TÄYDENTYY MYÖHEMMIN.

6 OSAYLEISKAAVAN RATKAISUT, MERKINNÄT JA MÄÄRÄYKSET

6.1 Kokonaisrakenne ja kaavan sisältö

Kyseessä on **yksityiskohtainen strateginen aluevarausyleiskaava, joka ohjaa tulevaa asemakaavoitusta**. Kaava sisältää joustavuutta lopullisen käyttötarkoituksen osalta, koska kaavan ensisijainen tarkoitus on ohjata tulevaa hankekohtaista asemakaavoitusta. Kaava ei siis oikeuta suoraan rakentamaan. Hankekaavoituksessa arvioidaan yksityiskohtaisesti hankkeen vaikutukset (hanke-YVA).

Tässä osayleiskaavaprosessissa on tutkittu kahta vaihtoehtoa, jotka ovat maankäytön perusratkaisultaan pääpiirteissään samanlaisia mutta liikennejärjestelyiden osalta eroavat hieman toisistaan.

Osayleiskaavan suunnittelualueen pinta-ala on 344 ha. Tornion Arction osayleiskaavassa maankäytön kehittämistarpeet kohdistuvat jo 1980-luvun alusta saakka Tornion yleiskaava 2000:ssa ja v.2010 voimaan tullessa Tornion yleiskaava 2021:ssa teollisuuden laajentumisalueeksi merkitylle Koivuluodon alueelle.

Myös Puuluodon pientaloalueen eteläpuolella yleiskaavassa maa- ja metsätalousalueeksi (M) merkitylle alueelle tutkitaan ympäristöhäiriöitä aiheuttamattomien teollisuus- ja varastorakennusten sijoittamismahdollisuuksia.

Saavutettavuus on kaavassa keskeisessä roolissa: teollisuusalue edellyttää suorat ajoneuvoliikenteen yhteydet Kromitieltä ja tällä strategisella osayleiskaavalla mahdollistetaan myös pistoraitteen tutkiminen tulevissa (hanke)asemakaavaprosesseissa.

Myös ajoneuvoyhteydet Röyttän olevalle suurteollisuuden alueelle on mahdollistettu tutkittavaksi tulevissa asemakaavaprosesseissa.

Satama-alueen osoittamisella halutaan varmistaa Arction monipuolinen saavutettavuus myös meriteitse. Tornion kaupungin nykyinen satama on vuokrattu pitkäaikaisesti Outokumpu Oyj:lle, eikä sieltä löydy tarvittavaa irtokapasiteettia uuden teollisuusalueen mahdollisille tavara- ja raaka-ainekuljetuksille. Siksi on tarpeen mahdollistaa satama-alueen tutkiminen tulevissa asemakaavaprosesseissa ko. alueelle, kun osayleiskaavan alueelle tuleva toiminta ja sen luonne tarkentuu.

Arction strategisessa osayleiskaavassa on varmistettu luontoarvoiltaan arvokkaiden alueiden säilyminen pääpiirteissään. Arvokkaan linnustoalueen osalta ehkä keskeisin asia tulee olemaan voiko pistoraitteen osoittamisella ja rakentamisella olla sellaiset merkittävät vaikutukset, jotka oleellisesti heikentävät FINIBA-alueen luontoarvoja.

6.2 Osayleiskaavaratkaisun vaihtoehdot ja niiden vaikutukset

VAIHTOEHTO 1)

Vaihtoehdossa 1 on suunnittelualueen pohjoisosaan sijoitettu pienteollisuuden alue. Lähellä sijaitsevan Puu-Luodon asutusalueen vuoksi alueelle on suunnitelmassa sijoitettu ympäristöhäiriötä aiheuttamattomia, pienemmän mittakaavan teollisuus- ja varastorakennuksia.

Puu-Luodon asuinalueelta kulkeva Koivuletontie yhdistyy alueen uuteen pääväylään, joka kulkee Kromitieltä Leton venesatamaan asti lävistäen eteläisemmän teollisuusalueen. Pääväylään liittyy Outokummun tehtaan suunnalta tuleva tie, joka yhdistää Röyttän ja Koivuluodon niemet toisiinsa.

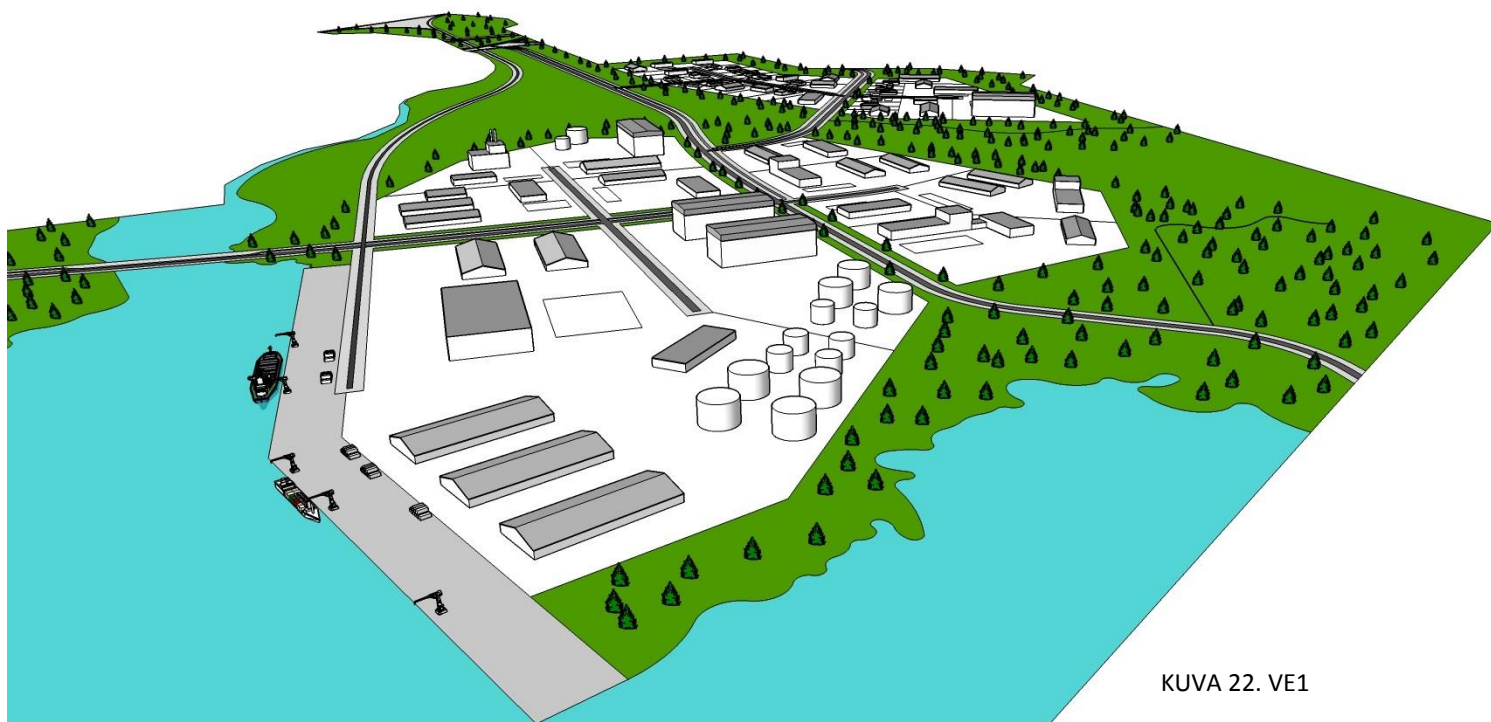
Suunnittelualueen eteläosaan sijoittuu satama-alue, jota ympäröi suuremman mittakaavan teollisuusalue. Satama-alue ulottuu Röyttän puolelle Outokummun tehtaan kupeeseen.

Suunnitelmassa on esitetty rautatieyhteyden mahdollisuus. Alueen luoteiskulmasta on johdettu pistoraide satama-alueelle.

Luotopolku säilyy nykyisellään.



KUVA 21. VE1



KUVA 22. VE1

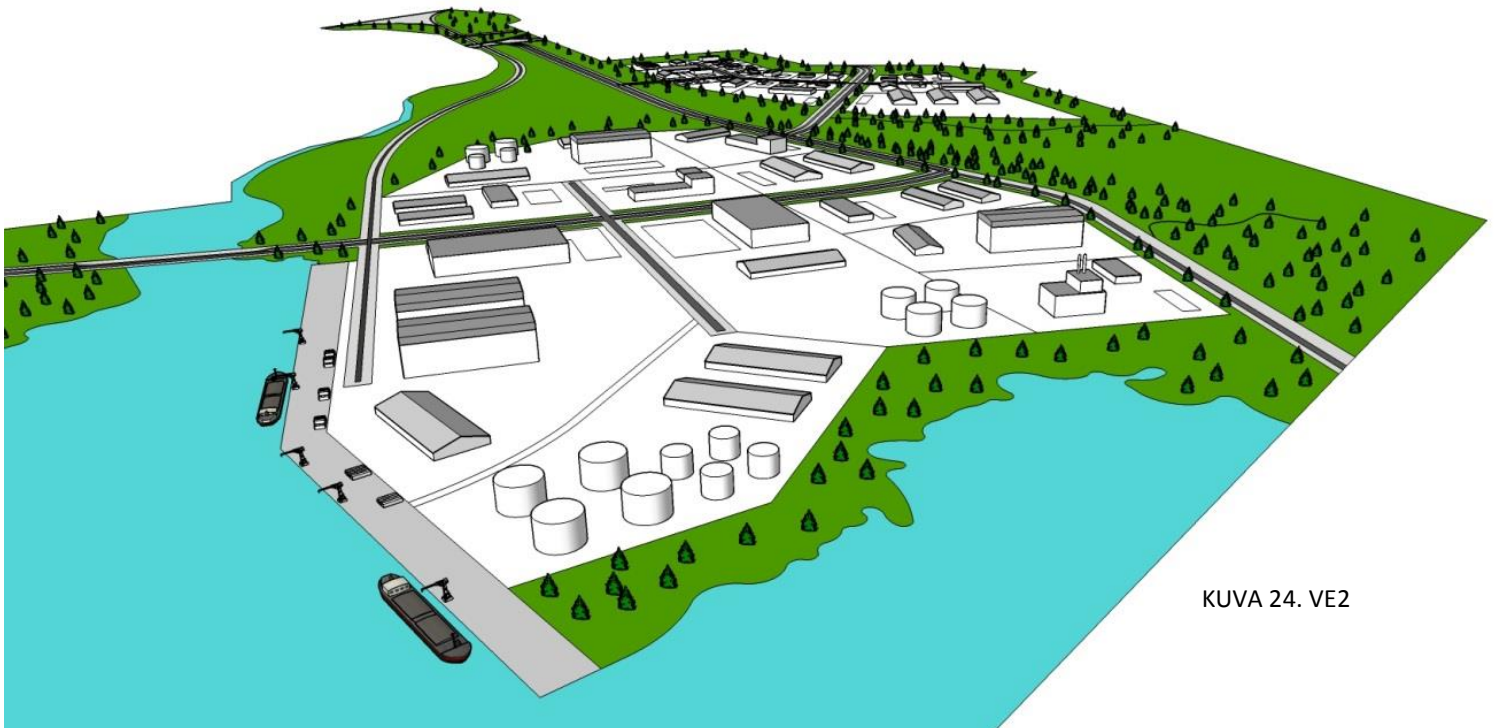
VAIHTOEHTO 2)

Vaihtoehdon 2 pääpiirteet mukailevat ensimmäistä vaihtoehtoa, mutta siitä poiketen alueen pääväylä sijoittuu niin, että Koivuleton tien nykyinen linjaus voitaisiin hyödyntää lähes kokonaan. Pääväylä reunustaa eteläisen teollisuusalueen koillisosaa, kun taas ensimmäisessä vaihtoehdossa se kulkee alueen läpi.

Myös pohjoisemman teollisuusalueen tielinjaus poikkeaa hieman ensimmäisestä vaihtoehdosta.



KUVA 23. VE2



KUVA 24. VE2

6.3 Valittujen vaihtoehtojen vaikutusten selvittäminen, arviointi ja vertailu

Kummassakin vaihtoehdossa suurimmat vaikutukset sijoittuvat lintujen levähdyspaikana arvokkaalle IBA- ja Finiba-alueelle. Sen koillispuolelle ja osin alueen reunaan on kummassakin vaihtoehdossa osoitettu uusi kokoojakatuyhteys, jolla voi olla vaikutuksia linnustoalueelle. Lisäksi alueen keskeltä on varattu pistoraideyhteys uuteen satamaan, mikä toteutuessaan vähentäisi pinta-alallisesti maksimissaan vajaa 3 ha noin 80 hehtaarin suuruisesta linnustonsuojelualueesta.

Letonlahden valtakunnallisesti äärimmäisen uhanalaiset merenrantaniityt ovat kummassakin vaihtoehdossa rajattu maankäytön ulkopuolelle mutta niittyihin rajautuva alueellisesti arvokas pensaikkovyöhyke on sen sijaan luoteisreunastaan varattu teollista maankäyttöä varten.




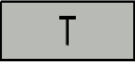



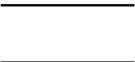


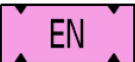
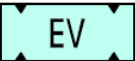
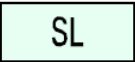
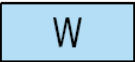


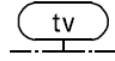



Muita luontoon kohdistuvia vähäistä suurempia vaikutuksia ei kummallakaan vaihtoehdolla ole.

TÄYDENTYY MYÖHEMMIN.

6.4 Osayleiskaavaratkaisun valinta ja perusteet

TÄYDENTYY MYÖHEMMIN.

6.5 Alueiden käyttötarkoitusta koskevat merkinnät ja määräykset

	OHJEELLINEN, UUSI RAUTATIELINJAUS.
	NATURA 2000-VERKOSTOON KUULUVA ALUE.
	LUONNON MONIMUOTOISUUDEN KANNALTA ERITYISEN TÄRKEÄ ALUE. Metsäalain mukaiset, erityiset elinympäristöt tarkennusalueilla, linnuston kannalta arvokkaat alueet ja muut luonnon monimuotoisuuden kannalta erityisen tärkeät alueet. Aluetta koskevat suunnitelmat ja toimet on toteutettava siten, etteivät ne haittaa näiden alueiden luontoarvoja kohtuuttomasti.
	TEOLLISUUS- JA VARASTOALUE.
	TEOLLISUUSALUE, JOLLA YMPÄRISTÖ ASETTAA TOIMINNAN LAADULLE ERITYISIÄ VAATIMUKSIA.
	VIRKISTYSALUE.
	YLEISEN TIEN ALUE.
	KATUALUE.
	RAUTATIEALUE.
	SATAMA-ALUE.
	ENERGIAHUOLLON ALUE.
	SUOJAVIHERALUE.
	LUONNONSUOJELUALUE.
	VESIALUE.
	YHDYSTIE/KOKOOJAKATU.
	KEVYEN LIIKENTEN REITTI.
	TUULIVOIMALOIDEN ALUE.
	YLEISKAAVA-ALUEEN RAJA.
	ALUEEN RAJA.
	OSA-ALUEEN RAJA.

YLEISKAAVAMÄÄRÄYKSET:

Kaava-alue kuuluu suuronnettomuusriskin piiriin kuuluvaan konsultointivyöhykkeeseen. Suunniteltaessa riskille alttien toimintojen sijoittamista konsultointivyöhykkeelle on pyydetty pelastusviranomaisen sekä tarvittaessa turvatekniikan keskuksen (TUKES) lausunto.

Tulvan huomioon ottaminen:

Alaville alueille rakennettaessa tulee huomioida tulva- ja kosteusvahinkojen vaara. Kosteudelle alttiit rakennusosat on sijoitettava vähintään 0,5 m ylemmäksi kuin kerran 100 vuodessa laskettu korkein tulvakorkeus (HW 1/100), elleivät kaavan hyväksymisen jälkeen valmistuvat selitykset muuta osoita, taikka rakennusluvan myöntävä viranomainen ei olosuhteista johtuen vaadi rakennusta sijoitettavaksi korkeammalle.

Mikäli em. rakentamiskorkeus on joskus ylitetty (jääpatotulva), on tämä korkeus otettava määrääväksi korkeudeksi allimpi rakentamiskorkeuksia määrättäessä.

Meren ranta-alueella kosteudelle alttiit rakennusosat tulee rakentaa vähintään korkeustasolle +2.71 m N2000-järjestelmässä.

6.6 Perustelut maakuntakaavasta ja yleiskaavasta poikkeamiselle

Länsi-Lapin maakuntakaavassa suunnittelualueen koillisosa on merkitty pääasiassa maa- ja metsätalousalueeksi (M) kuten Tornion yleiskaava 2021:ssa. Arction strategisessa osayleiskaavassa ko. alueelle on osoitettu teollisuus- ja varastoalue, jolle ympäristö asettaa toiminnan laadulle erityisiä vaatimuksia (TY).

Alue on saavutettavuudeltaan ja sijainniltaan hyvä Röyttässä sijaitsevan terästeollisuuden suuryrityksen alihankintaan erikoistuneille yrityksille; esim. huolto- ja palveluyrityksille sekä varastohotelleille. Pääsyvaatimuksena alueelle tulee olemaan niiden päästöttömyys melun, pölyn, värinän ym. ympäristövaikutusten osalta, joilla voi olla vaikutusta alueen läheisyydessä sijaitsevan Puuluodon asuinalueen viihtyisyydelle.

Vaikka maakuntakaavasta poiketaan, alueelle merkitty uusi toiminta ei yleispiirteisyytensä takia (TY) ole ristiriidassa maakuntakaavan kanssa.

7 OSAYLEISKAAVAN VAIKUTUKSET

7.1 Laaditut selvitykset

Osayleiskaavaa varten on laadittu seuraavat erillisselvitykset:

Arkeologinen ja rakennetun ympäristön raportti 29.9.2017, (Keski-Pohjanmaan ArkeologiaPalvelu)

Alustava luontoselvitys 13.12.2017 (Sito Oy)

Syventävä luontoselvitys 2018

Natura-arviointi 2018

7.2 Vaikutusten arvioinnin menetelmät

Osayleiskaavan laadinnan yhteydessä arvioidaan osayleiskaavan keskeiset vaikutukset maankäyttö- ja rakennuslain mukaisesti.

Osayleiskaavan vaikutusten arvioinnissa tarkastellaan erityisesti ympäristövaikutuksia. Vaikutusten arviointi perustuu tehtyihin selvityksiin mikä osayleiskaavan strategisuus huomioiden on tässä vaiheessa katsottava riittäväksi sillä tarkempi vaikutusten arviointi edellyttäisi tietoa alueelle tulevista toiminnoista.

Kyseessä on yksityiskohtainen strateginen aluevarausyleiskaava, joka ohjaa tulevaa asemakaavoitusta. Kaava sisältää joustavuutta lopullisen käyttötarkoituksen osalta, koska kaavan ensisijainen tarkoitus on ohjata tulevaa hankekohtaista asemakaavoitusta. Hankekaavoituksessa arvioidaan yksityiskohtaisesti hankkeen vaikutukset (hanke-YVA).

Hankekaava-YVA:tullaan laatimaan joka tapauksessa alueelle osoitetusta satama-alueesta (LS) ja sinne johtavasta väylästä, mahdollisesta raideliikenneyhteydestä ja teollisuus- ja varastoalueelle sijoittuvista teollisuustoiminnoista, mikäli niissä on laajuuden tai vaikutusten osalta vähäistä suurempaa merkitystä.

7.3 Osayleiskaavan vaikutukset

7.3.1 Valtakunnalliset alueidenkäyttötavoitteet

Kaavoituksen yhteydessä on tutkittu valtakunnallisten alueidenkäyttötavoitteiden toteutuminen toimivan aluerakenteen, eheytyvän yhdyskuntarakenteen ja elinympäristön laadun, kulttuuri- ja luonnonperinnön sekä toimivien yhteysverkostojen ja energiahuollon kannalta.

HUOM! VALTAKUNNALLISET ALUEIDENKÄYTTÖTAVOITTEET PÄIVITETÄÄN UUDISTUNEIDEN TAVOITTEIDEN MUKAISESTI EHDOTUSVAIHEESEEN.

Valtakunnalliset alueidenkäyttötavoitteet	Arction osayleiskaava
<p><u>Toimiva aluerakenne</u></p> <p>Alueidenkäytöllä tuetaan aluerakenteen tasapainoista kehittämistä sekä elinkeinoelämän kilpailukyyn ja kansainvälisen aseman vahvistamista.</p> <p>Aluerakenteen ja alueidenkäytön kehittäminen perustuu ensisijaisesti alueiden omiin vahvuuksiin ja sijaintitekijöihin.</p>	<p>Suunnittelulla halutaan taata mahdollisuudet alueen teollisuuden ja talouden kehittymiseen.</p> <p>Alue on luonteva jatkumo Outokummun tehtaita ympäröivälle teollisuusalueelle.</p>

<p><u>Eheytyvä yhdyskuntarakenne ja elinympäristön laatu</u></p> <p>Alueidenkäytöllä edistetään elinkeinoelämän toimintaedellytyksiä osoittamalla elinkeinotoiminnalle riittävästi sijoittumismahdollisuuksia olemassa olevaa yhdyskuntarakennetta hyödyntäen. Runsaasti henkilöliikennettä aiheuttavat elinkeinoelämän toiminnot suunnataan olemassa olevan yhdyskuntarakenteen sisään tai muutoin hyvien joukkoliikenneyhteyksien äärelle.</p> <p>Kaupunkiseutuja kehitetään tasapainoisina kokonaisuuksina siten, että tukeudutaan olemassa oleviin keskuksiin.</p> <p>Alueidenkäytössä kiinnitetään erityistä huomiota ihmisten terveydelle aiheutuvien haittojen ja riskien ennaltaehkäisemiseen ja olemassa olevien haittojen poistamiseen.</p> <p>Alueidenkäytön suunnittelussa olemassa olevat tai odotettavissa olevat ympäristöhaitat ja poikkeukselliset luonnonolot tunnistetaan ja niiden vaikutuksia ehkäistään. Alueidenkäytössä luodaan edellytykset ilmastonmuutokseen sopeutumiselle.</p> <p>Haitallisia terveysvaikutuksia tai onnettomuusriskejä aiheuttavien toimintojen vaikutuksille herkkien toimintojen välille on jätettävä riittävän suuri etäisyys. Suuronnettomuusvaaraa aiheuttava laitokset sekä vaarallisten aineiden kuljetusreitit ja niitä palvelevat kemikaalirahapihat on sijoitettava riittävän etäälle asuinalueista, yleisten toimintojen alueista ja luonnon kannalta herkistä alueista.</p> <p>Alueidenkäytön suunnittelussa on otettava huomioon alueen maa- ja kallioperän soveltuvuus suunniteltuun käyttöön.</p> <p>Alueidenkäytössä on ehkäistävä melusta, tärinästä ja ilman epäpuhtauksista aiheutuvaa haittaa.</p>	<p>Suunnittelulla edistetään elinkeinoelämän toimintaedellytyksiä.</p> <p>Alue rakentuu Outokummun tehtaita ympäröivän alueen viereen, jolloin olemassa olevat liikenneyhteydet ovat myös rakentuvan alueen liikenteen käytettävissä. Liikenteen lisääntyminen Kromitille ei aiheuta vähäistä suurempia vaikutuksia.</p> <p>Suunnittelualue tukeutuu olemassa olevaan teollisuuden keskukseen.</p> <p>Raskaan teollisuuden aiheuttamat haitat ja riskit huomioon ja niitä pyritään ennaltaehkäisemään suunnittelussa.</p> <p>Odotettavissa olevat ympäristöhaitat tunnistetaan ja niiden vaikutuksia pyritään ehkäisemään suunnittelussa.</p> <p>Suunnittelualueella reunustavan Puuluodon asuinalueen ja alueelle rakentuvan teollisuusalueen väliin jätetään riittävän suuri vihervyöhyke estämään mahdolliset haittavaikutukset.</p> <p>5</p>
----------------------------------------------------------------------------------------------------------------------------------------------------------------------------------------------------------------------------------------------------------------------------------------------------------------------------------------------------------------------------------------------------------------------------------------------------------------------------------------------------------------------------------------------------------------------------------------------------------------------------------------------------------------------------------------------------------------------------------------------------------------------------------------------------------------------------------------------------------------------------------------------------------------------------------------------------------------------------------------------------------------------------------------------------------------------------------------------------------------------------------------------------------------------------------------------------------------------------------------------------------------------------------------------------------------------------------------------------------------------------------------------------------------------------------------------------------------------------------------------------------------------------------------------------------------------------------------------------------------------------------------------------------------------	--------------------------------------------------------------------------------------------------------------------------------------------------------------------------------------------------------------------------------------------------------------------------------------------------------------------------------------------------------------------------------------------------------------------------------------------------------------------------------------------------------------------------------------------------------------------------------------------------------------------------------------------------------------------------------------------------------------------------------------------------------------------------------------------------------------------------------------------------

<p><u>Kulttuuri- ja luonnonperintö, virkityskäyttö ja luonnonvarat</u></p> <p>Alueidenkäytöllä edistetään elollisen ja elottoman luonnon kannalta arvokkaiden ja herkkien alueiden monimuotoisuuden säilymistä.</p> <p>Alueidenkäytön suunnittelussa on otettava huomioon ekologisesti tai virkistyskäytön kannalta merkittävät ja yhtenäiset luonnonalueet. Alueidenkäyttöä on ohjattava siten, ettei näitä aluekokonaisuuksia tarpeettomasti pirstota.</p>	<p>Suunnittelualueelle on rajattu ja osoitettu luonnon monimuotoisuuden kannalta erityisen arvokkaat alueet, joihin ei ole osoitettu muuta maankäyttöä.</p>
<p><u>Toimivat yhteysverkot ja energiahuolto</u></p> <p>Tarvittaviin liikenneyhteyksiin varaudutaan kehittämällä ensisijaisesti olemassa olevia pääliikenneyhteyksiä ja –verkostoja.</p>	<p>Alue hyödyntää olemassa olevia liikenneyhteyksiä.</p>

7.3.2 Vaikutukset rakennettuun ympäristöön

Rakennettu ympäristö tulee täydentymään olemassa olevan yhdyskuntarakenteen jatkeeksi ja näin ollen täydentää luonteeltaan teollista maisemakuvaa ja -ympäristöä.

Alueella sijaitsevat loma-asutuskäyttö poistuu ja muuttuu teollisuusalueeksi. Alue on merkitty yleiskaavassa ympäristövaikutuksiltaan merkittävien teollisuudentoimintojen alueeksi (TT-1).



KUVA 25. Näkymä Koivuluodossa sijaitsevien loma-asutusten pihasta.

7.3.3 Vaikutukset maankäyttöön ja liikenteeseen

Rakentuva alue tulee hyödyntämään pääasiassa olemassa olevia pääliikennereittejä, eikä sillä ole merkittäviä vaikutuksia liikenteeseen.

Maankäyttö tulee muuttumaan merkittävästi alueen muuttuessa pääasiassa teollisuusalueeksi, mutta rakentuu kuitenkin luontevaksi jatkoksi lähialueen, lähinnä Röyttäniemen olevalle teollisuudelle.

Alueelle esitetään uutta pistoraideyhteyttä uuteen satamaan, mikä toteutuessaan vähentäisi pinta-alallisesti maksimissaan vajaa 3 ha noin 80 hehtaarin suuruisesta linnustonsuojelualueesta.

TÄYDENTYY MYÖHEMMIN.



KUVA 26. Näkymä Kromitieltä Röytän suuntaan. Uusi tielinjaus Arction alueelle tulee sijoittumaan kuvassa näkyvän risteyksen eteläpuolelle.

7.3.4 Vaikutukset luontoon

Suunnittelussa korostuvat rakentamisen ja teollisuustoimintojen vaikutukset alueen luontoon ja ekologiaan. Koivuluotoon sijoitettavissa toiminnoissa tulee ottaa huomioon mahdolliset suunnittelualueen ulkopuolelle aiheutuvat vaikutukset suojelu- ja suistoalueille. Kasvipeitteisten suojavyöhykkeiden säilyttäminen vesi- ja kosteikkoalueiden rannoilla olisi tärkeää paitsi maisemakuvan kannalta, mutta ne tukevat myös vesi- ja rantakasvillisuuden sekä -linnuston elinympäristöjen säilymistä maankäytön muutoksessa. Koivuluodon luoteispuolelle osoitetun teollisuustoimintojen alueen käyttöönottoa tulee harkita tai alueen rakentaminen tulisi olla hyvin kevyttä. Uomat, putaat ja kosteikot ovat tyyppillisesti ekologisesti arvokkaita kohteita, eikä niille tulisi kohdistaa rakennustoimenpiteitä.

TÄYDENTYY MYÖHEMMIN.

VAIKUTUS LUONNONSUOJELULLISIIN ARVOIHIN

TÄYDENTYY MYÖHEMMIN.

LIIKENNEYHTEYKSIEN VAIKUTUS LUONTOARVOIHIN

TÄYDENTYY MYÖHEMMIN.

7.3.5 NATURA-arviointi

Lapin ELY-keskus antaa NATURA-arvioinnista lausunnon kun se on laadittu. Lausunto liitetään osaksi kaavamateriaalia kun se valmistuu. Arction strategisen osayleiskaavan Natura-arviointi tehdään sillä tarkkuudella kun se on strategisessa osayleiskaavassa mahdollista. Kun toiminnoista ei ole tarkempia tietoja, tehdään arvioinnit suunnittelualueen maankäytön ääri vaihtoehtoista; kevyen ja raskaan (teollisen) maankäytön vaihtoehtoista (liikenteen määrät, melu- ja päästö).

Asemakaavoitusvaiheessa tehdään tarvittaessa uusi arviointi tarkemmilla tiedoilla hankekohtaisesti.

TÄYDENTYY MYÖHEMMIN.

7.3.6 Vaikutukset päästöihin ja ilmastoon

TÄYDENTYY MYÖHEMMIN.

7.3.7 Vaikutukset maisemaan ja kulttuuriympäristöön

VAIKUTUKSET MAISEMA-ALUEISIIN

Suunnittelualueelle osoitetut teollisuustoimintojen alueet eivät merkittävästi heikenne alueen nykyistä maisemakuvaa. Uudet toiminnot sulautuvat osaksi olemassa olevaa teollista ympäristöä varsinkin mereltä päin tarkasteltuna.

Maisemanmuutos on suurempi suunnittelualueen pohjoisen ja idän puoleisille alueille, jotka ovat vielä osin rakentamattomia, jopa luonnontilaisia alueita. Koivuluodon pohjois- ja itäosaan osoitettujen teollisuustoimintojen alueiden reunimmaisiiin tontteihin ja kohteisiin tulisi kiinnittää erityistä huomiota jatkosuunnittelussa. Reuna-alueille ei suositella rakennettavaksi massiivisia teollisuusrakennuksia, vaan enemmän esimerkiksi liittyviä toimintoja. Tällöin maisemanmuutos voi jäädä vähäisemmäksi etenkin Pajukari-Uksei-Alkurinlahden Natura-alueelta, Alkunkarin virkistysalueelta, Antinluodon suistoalueelta sekä Puuluodosta tarkasteltuna.

Puuluodon asuinalueen eteläpuolelle osoitetun ympäristöhäiriötä aiheuttamattoman teollisuustoimintojen alueen jatkosuunnittelussa tulee huomioida toimintojen liittyminen ympäristöönsä. Toimintojen ulkonäössä ja massoitelussa tulee huomioida erityisesti Puuluodon asuinalueelta suunnittelualueelle aukenevat näkymät. Suunnittelualan ympärillä on myös hyvä säilyttää mahdollisimman paljon nykyistä puustoa suojavyöhykkeenä teollisuus- ja asuinalueen välillä.

VAIKUTUKSET KULTTUURIHISTORIALLISTIIN KOHTEISIIN

Hankealueelle, eikä hankkeen oletetulle maisemalliselle vaikutusalueelle ei sijoitu valtakunnallisesti merkittäviä rakennettuja kulttuuriympäristöjä (RKY 2009 -kohteita) (Museovirasto, 2011).

Rakennetun kulttuuriympäristön selvityksessä ei havaittu arvokkaita tai kaavassa huomioon otettavia rakennushistoriallisia kohteita.

HANKEALUE JA MAISEMALLINEN VAIKUTUSVYÖHYKE

Hankealueen maisemallinen vaikutusvyöhyke rajoittuu Röttänniemen ja Koivuluodon väliselle matalalle suistoalueelle, jonka länsiranta on voimakkaan suurteollisuuden muokkaama alue tuulivoimaloineen, pengerrakenteineen ja niiden takana sijaitsevine teollisuusrakennuksineen.

TÄYDENTYY MYÖHEMMIN.

7.3.8 Vaikutukset muinaismuistoihin

Alueen inventoinnissa ei löytynyt arkeologisia kohteita tai muita kulttuuriperintökohteita.

7.3.9 Melu- ja värinävaikutukset

Tässä yleiskaavassa ei tehdä erillisiä melu- ja värinäselvityksiä, vaan ne tehdään hankeasemakaavojen yhteydessä.

7.3.10 Vaikutukset ihmisiin ja elinoloihin

Suunnittelualan välittömässä läheisyydessä sijaitsee Puuluodon asuinalue, joka otetaan huomioon alueen tarkemmassa asemakaavoituksessa mm. maiseman sekä melun ja värinän haittavaikutusten osalta.

8 Osayleiskaavan toteuttaminen

Arction osayleiskaavalla mahdollistetaan asemakaavoitus (hankekaavat).
Tavoiteaikataulun mukaisesti ensimmäinen hankekaava alueelle on tavoitteena käynnistää vuoden 2019 aikana mikäli alueelle saadaan toimija.

TORNIOSSA 25.4.2018

Miisa Saukkonen
kaavoitusarkkitehti
040-6376744
miisa.saukkonen@tornio.fi

Jarmo Lokio
kaupunginarkkitehti
040-7048720
jarmo.loki@tornio.fi